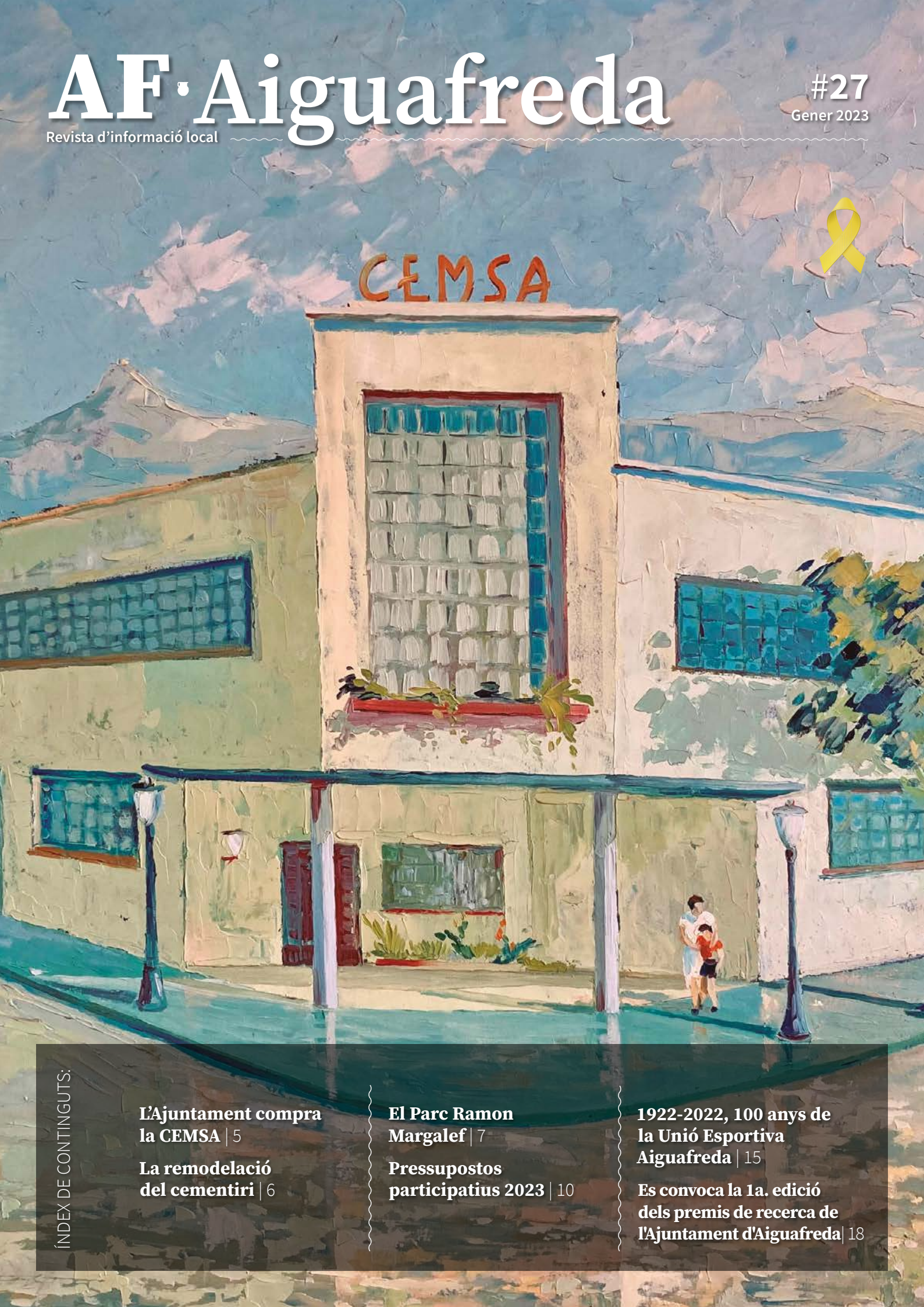


AF·Aiguafreda

Revista d'informació local

#27

Gener 2023



ÍNDEX DE CONTINGUTS:

L'Ajuntament compra
la CEMSA | 5

La remodelació
del cementiri | 6

El Parc Ramon
Margalef | 7

Pressupostos
participatius 2023 | 10

1922-2022, 100 anys de
la Unió Esportiva
Aiguafreda | 15

Es convoca la 1a. edició
dels premis de recerca de
l'Ajuntament d'Aiguafreda | 18

Composició del consistori municipal

Miquel Parella Codina

Alcalde-president. *Alcaldia, Representació, Regidor de Cultura, Patrimoni Històric i Urbanisme (Junts per Aiguafreda).*

Enric Cruells i Carrió

1r Tinent d'alcalde. *Regidor d'Urbanisme, Manteniment i Serveis Municipals, Governació i Festes (Junts per Aiguafreda).*

Elena Font i Sala

2a Tinent d'alcalde. *Regidora de Serveis Socials i Sanitat, Cooperació i Joventut (Junts per Aiguafreda).*

Gemma Brunet i Ferrer

3a Tinent d'alcalde. *Regidora de Governació, Personal, Hisenda i Turisme (Junts per Aiguafreda).*

Pere Molera Puig

Regidor d'Esports, Joventut, Festes, Medi Ambient i Sostenibilitat (Junts per Aiguafreda).

Montserrat Plata i Puig

Regidora d'Ensenyament, Comerç i Ocupació (Junts per Aiguafreda).

Marc Pedrosa Revilla

Regidor del grup municipal d'Esquerra Republicana de Catalunya-Acord Municipal (ERC-AM).

Francesc de Borja Pons Llabrés

Regidor del grup municipal d'Esquerra Republicana de Catalunya-Acord Municipal (ERC-AM).

Cristina Martín Sanglas

Regidora del grup municipal d'Esquerra Republicana de Catalunya-Acord Municipal (ERC-AM).

Salvador Pujol Carbonell

Regidor del grup municipal d'Esquerra Republicana de Catalunya-Acord Municipal (ERC-AM).

Anna Asensi Urrea

Regidora del grup municipal CUP-AMUNT.

Horari d'oficines i serveis municipals

AJUNTAMENT

Pl. de l'Ajuntament, 1
08591 AIGUAFREDA
Correu-e: aiguafreda@aiguafreda.cat
Web: www.aiguafreda.cat

De dilluns a divendres: de 9 a 14 h.

Dimarts: de 16.30 a 19.30 h

Horari d'estiu (juliol i agost)

Igual que la resta de l'any excepte els dimarts a la tarda, en què està tancat

SERVEIS SOCIALS

Treballadora Social

Dimarts i divendres: de 9 a 12 h

Educadora Social

Dimarts i dimecres: de 9 a 12 h

SERVEIS TÈCNICS

Arquitecte:

Eduard Fenoy

Arquitecta tècnica:

Marta Solagran Casassas

Enginyer:

Daniel Ayala

(Cal concertar hora prèviament al telèfon 93 844 22 53)



DEIXALLERIA MUNICIPAL

Carrer d'Avencó, s/n

Els dilluns, dimarts, dijous

i divendres: d'11 a 13 h i de 16 a 19 h

(els dimecres, tancada)

Els dissabtes: de 9 a 13 h

EL PUNT. SERVEI D'INFORMACIÓ

JUVENIL I ESPAI JOVE

Passatge de Sant Ramon, 2, bxs.

De dimarts a divendres: de 17 a 20 h

(els dilluns, tancat)

CONTACTE: Es poden concertar visites trucant al 93 844 22 53. També es pot contactar amb els responsables municipals a través de la bústia de suggeriments del web municipal (www.aiguafreda.cat).

Telèfons d'interès



AJUNTAMENT

Oficines 93 844 22 53
Fax 93 844 21 85
Vigilants municipals 606 98 11 11

ASSISTENCIALS

CAP Aiguafreda 93 844 10 26
Serveis socials 93 812 54 45
Farmàcia 93 844 25 14
Sanitat Respon 902 111 444
Residència "Can Caló" 93 844 18 00
Residència "La Font" 93 844 10 61
Centre d'atenció Dona 93 879 49 10

ESCOLARS

CEIP "La Muntanya" 93 844 01 79
Aula de música
"La Clau de Sol" 630 368 975

SUBMINISTRAMENTS

SOREA 93 881 22 53 / 900 304 070
Gas Natural (urgències) 900 750 750
Estabanell Energia 93 860 91 00

SERVEIS

Mancomunitat "La Plana" 93 812 41 67
Camp d'esports municipal 93 844 07 29
Deixalleria municipal 93 844 05 26
Casal Sant Jordi 93 844 22 26
Oficina de Correus 93 844 04 99
El Punt 93 844 07 86
Parròquia de Sta. Maria 93 844 01 04
Serveis funeraris 93 861 82 30
Centre d'Informació d'Aiguafreda (Parc Natural del Montseny)..... 93 844 01 54

TRANSPORTS I COMUNICACIONS

Estació de RENFE 93 844 11 48
Autocars Sagalés 93 870 78 60
Taxi Parramon 617 602 456
Taxi 4x4 635 977 683

SEGURETAT

Mossos d'Esquadra de Granollers 93 860 85 00
Mossos d'Esquadra de Vic 93 881 57 00
Bombers de la Generalitat 085

URGÈNCIES MÈDIQUES

Hospital General de Granollers 93 842 50 00
Hospital General de Vic 93 889 11 11
Emergències de tot tipus 112
Telèfon general d'informació 012



Ajuntament d'Aiguafreda

Edita: Ajuntament d'Aiguafreda

Maquetació i impressió: Estudi de Comunicació Intus, S.L.

Portada: "La CEMSA" de Jaume Icart i Sampere (1917-2015), pintor granollerí, treballador de la CEMSA. Oli sobre tela.

● EDITORIAL

La CEMSA

Benvolguts, benvolgudes,
Avui no podem saber exactament com serà Aiguafreda d'aquí a 25 o 50 anys però, a grans trets, no hauria de ser molt diferent de la que tenim ara. Esperem que amb més espais públics, més serveis, més equipaments... però urbanísticament sense grans expansions. El fet de trobar-se encaixada entre tres rius a l'altra banda dels quals hi ha altres municipis, i pel fet de tenir els límits tant del Parc Natural del Montseny com de la Reserva de la Biosfera propers al nucli urbà, condicionen i emmarquen el seu desenvolupament futur, d'altra banda regulat normativament pel Pla d'Ordenació Urbana Municipal.

La compra de la CEMSA respon a aquest pensar en el demà. Per a la seva adquisició ha calgut prioritzar aquells eixos que només una administració pública pot dur a terme: un espai per a equipaments, la preservació patrimonial, espais per a vials i jardins i, finalment, un espai destinat a habitatge, tot i que aquest darrer també pot ser dut a terme per iniciatives particulars. Un espai cèntric que pot estimular tot tipus de dinàmiques dins seu i al seu voltant. La constància en les negociacions i la necessària discreció per arribar a un acord entre les parts han permès l'adquisició d'aquest espai de manera assumible per l'Ajuntament.

La CEMSA condensa bona part de la història d'Aiguafreda. La 'fundició' ha estat lligada a la vida del poble el darrer segle. L'existència d'una foneria d'aquesta magnitud, que no trobem en pobles més grans com Centelles o la Garriga, s'explica per la llarga relació del nostre poble amb el món dels metalls.

La seva existència no fou casual. Les mines del Montseny, que descarregaven el material a Aiguafreda a l'actual Parc de la Plateria –el nom ja ens porta als metalls– havien propiciat l'existència d'una tradició ancestral vinculada al món metal·lúrgic. Als segles XV i XVI Aiguafreda es coneixia amb el nom de les Ferreries per l'abundància de ferrers que hi havia. I en-

car enllaçaríem amb temps més reculats a partir de les troballes recents d'Aiguafreda de Dalt, que indiquen l'existència d'una important activitat metal·lúrgica al seu entorn. I de l'edat mitjana a l'edat antiga ja que entre el material recollit també hi ha aspectes vinculats al món ibèric. Tota aquesta llarga tradició va fer possible una indústria com aquesta.

La CEMSA va ser la indústria més important d'Aiguafreda i moltes famílies hi van tenir lligams des dels seus inicis, ara fa més de cent anys. Indirectament, la CEMSA va salvar molts joves aigüafredencs d'anar al front durant la guerra civil. Requalificada com a indústria de guerra, la foneria va treballar per a proveir de material pesat la rereguarda. Els joves van servir des del seu mateix poble, de manera que els nois cridats a files van ser molts menys dels que haurien estat de no tenir una indústria com aquesta. Anys més tard va venir la seva expansió internacional, amb la venda de metxeres, manuars, bobinadores o contínues de filar exportant el nom d'Aiguafreda a Europa, Àfrica i Amèrica. Una indústria autàrquica, com ja no en queden: dissenyava els seus productes, fonia cada peça, la mecanitzava, l'encaixava, muntava la màquina i la venia.

Però l'adquisició d'aquests 6000 m² no s'ha fet mirant el passat sinó, com s'ha apuntat abans, pensant en el futur. Seran nous consistoris en les properes legislatures els que hauran de desenvolupar-hi els usos previstos; entre altres, un futur teatre-auditori, preservar la nau principal amb una gran porxada, possibilitar nous habitatges i integrar-ho en la trama urbana amb passejos i zones de lleure.

No voldria tancar aquestes ratlles sense fer memòria dels que hi van passar. Fondre i treballar el ferro en les condicions laborals d'aquells anys va ser una feina molt dura no exempta de riscos per a uns treballadors que, ennegrits de dalt a baix i encorbats pels pesos carregats, treballaven a toc de sirena. Tot el que entre tots hi fem en el futur serà el nostre millor homenatge. ●



Miquel Parella
Alcalde

“L'adquisició d'aquests 6000 m² s'ha fet pensant en el futur, tot preservant la memòria del que va ser la CEMSA. L'espai ha de permetre un teatre-auditori, preservar la nau principal amb una gran porxada, nous habitatges i passejos amb zones de lleure”.

● OPINIÓ

Apocs mesos que s'acabi aquesta legislatura, m'agradaria fer una valoració molt positiva de la feina que s'ha fet i s'està fent, des de l'Alcaldia i les Regidories, amb l'ajuda inestimable per part d'administració, tècnics, brigada, vigilants i tots aquells que formen la plantilla de l'Ajuntament, sense els quals no seria possible.

Han sigut uns anys complicats, amb molt entrebancs, el temporal “Glòria”, el Covid, la puja de preus de subministres i de productes bàsics... i des de la Regidoria de Comerç, hem volgut donar suport als nostres comerciants, creant una Campanya de Nadal. Aquest any ha estat la 3^a edició en la que l'Ajuntament ha comprat a cada establiment que hi ha volgut participar, i ells han aportat productes o serveis i en alguns casos hi han afegit més quantitat per poder fer les paneres més grans, fet que no podem sinó agrair.

I com cada edició, el dia del sorteig, les paperetes les han tret els Consellers i Conselleres del Consell d'Infants d'Aiguafreda, als qui també els hi vull donar les gràcies per la seva ajuda voluntària i desinteressada. Finalment voldria felicitar als guanyadors del premi, esperant que aquestes 5 paneres, valorades ens uns 400€ cadascuna, els siguin una bona ajuda.

I per últim voldria fer menció de l'aplicació Aprop-teu, desenvolupada per la Diputació de Barcelona, pel comerç de proximitat, serveis i autònoms. La seva finalitat és fer més visible als petits comerciants, i facilitar la informació als possibles clients. És gratuïta pels comerciants i pels clients. Espero que aquest any que comença sigui un bon any pel petit comerç, ja que és una part molt important del nostre poble i ajuda a que sigui més actiu. ●



Montse Plata
Regidora d'Educació,
Indústria, Comerç
i Ocupació

“El petit comerç és una part molt important del nostre poble i ajuda a que sigui més actiu”



@juntsperaiguafreda
 @juntsaiguafreda
 @juntsperaiguafreda
 juntsperaiguafreda@gmail.com

Al servei d'Aiguafreda

Ens trobem a prop del final de legislatura i és el moment de valorar aquests anys recents i de mirar endavant per encarar els que han de venir. En primer lloc volem posar en valor la voluntat de servei que sempre hem tingut des de la nostra formació i que s'ha plasmat amb la dedicació de tot l'equip i amb el treball constant que s'ha dut a terme. En segon lloc, el programa electoral amb el que ens vam presentar fa quatre anys que ha estat la nostra guia, un contracte amb veïns i veïnes d'Aiguafreda i al que devem compliment. Finalment, hem procurat tenir present en tot moment l'interès col·lectiu, que hem compaginat escoltant i atenent necessitats particulars. Hi ha molts temes que afecten qüestions personals que requereixen un treball poc vistós però necessari. La tasca d'atendre tothom, tant famílies com persones i col·lectius, ha d'anar al costat d'aquelles accions més visibles d'obra pública o d'interès general.

Cal ser també exigents amb nosaltres mateixos i aquesta exigència passa per treballar buscant els millors resultats. Els càrrecs electes, com a servidors públics, hi han d'abocar el seu esforç. Des de Junts per Aiguafreda ens hi hem compromès i ho continuarem fent si rebem l'encàrrec de tots vosaltres, amb dedicació i constància, rectificanc si cal, buscant les millors decisions en tot allò que el dia a dia ens va posant al davant i donant compliment al programa electoral que ens haurà de marcar el camí els propers quatre anys.

Som un grup de persones de diferents edats, condicions i procedència. Tots treballem per una Aiguafreda que progressi en tots els àmbits i faci més fàcil la vida dels que hi vivim. 🍌



@Erc Aiguafreda
 @ERC_Aiguafreda
 @erc_aiguafreda
 aiguafreda@esquerra.cat
 ercaiguafreda@gmail.com
<http://locals.esquerra.cat/aiguafreda>

Atenció que al maig tenim eleccions!

Si no és fàcil fer oposició constructiva en normalitat, menys ho és encara quan arriba el temps de les inau guracions. La legislatura, on la pandèmia ha servit per excuses masses vegades, s'acaba, i ara sembla que l'Ajuntament faci regals als veïns recuperant festes i fires i fent grans inauguracions! Els diners que l'equip de govern gestiona són **els que els veïns aportem pagant impostos**. Valorem molt positivament les obres de les escoles velles, la consulta pel canvi de comarca i l'adquisició de la CEMSA, totes propostes nostres, tot s'ha de dir. Però no es tracta d'això.

Ens preguntem perquè no resollem altres qüestions importants:

- Els horaris i serveis del CAP (fa anys eren millors i més complets).
- Institut-Escola no el tenim ni el tindrem... (mala gestió el 2016-17).
- Seguretat ciutadana, robatoris i incivisme. Per què no posem més càmeres i utilitzem les disponibles com la de la deixalleria? Per què la negativa a tenir Policia Local?
- A Can Bellit portem anys invertint-hi i sense treure'n profit, com podria haver estat un espai de cotreball, o si el 2016 l'haguéssim ofert per fer l'institut!
- Per promoure l'autoconsum i l'energia renovable a les nostres llars es ridícul oferir només un 10 % de reducció del IBI.
- Per ajudar als nostres joves a quedar-se a viure al poble, que hem fet de Política d'habitatge?
- En quant a participació i transparència, per què no acceptem gravar els plens i com a mínim publiquem a la web la part de comentaris de tots els grups municipals evitant la part farragosa de lleis i números de decrets i actes per tal que tothom pugui veure de que es parla?
- A Serrabanda portem masses anys sense resoldre res, i pagant estudis, i marejant la perdiu.

Reflexionem-hi tots i pensem si s'hauria pogut fer d'una altra manera, proposem noves idees i suggeriments pel futur del nostre poble, i fem un poble més viu! 🍌

#ViuAiguafreda



@cupaigua
 @CupAiguafreda
 @cupaiguafreda
 aiguafreda@cup.cat

La CUP d'aiguafreda no es presentarà a les eleccions

Per a la nostra assemblea els darrers quatre anys han estat de treball intens i sovint desbordant, amb la implicació de dos dels nostres militants en les tasques de representació institucional exercides des de l'oposició en circumstàncies difícils a causa la pandèmia de COVID. Durant la legislatura hem presentat desenes de propostes al ple (moltes de les quals han estat aprovades), i hem mantingut també una pota al carrer amb la creació de la Brigada de Treball Voluntari i la difusió de l'ideari antifeixista. Si ens reca alguna cosa, només és la de no haver tingut prou capacitat de treball i incidència social per convertir Aiguafreda en la vila que somiem.

Després de més d'una dècada de lluita, organització, i mobilització, el viatge de la CUP d'Aiguafreda arriba al seu final amb la dissolució de la nostra assemblea. Els motius d'aquesta decisió i un repàs de la nostra història seran exposats amb tot detall en un darrer número de la nostra revista Aiguarent.

Fins llavors, ens veiem al carrer.

Independència, socialisme, Països Catalans! 🍌



● PATRIMONI

L'Ajuntament compra la CEMSA

A finals de desembre es va signar l'acord de compra de l'antiga fàbrica CEMSA. L'edifici, junt amb patis interns, ocupa més de 6000 m² d'un sector cèntric d'Aiguafreda. L'acord ha arribat després de tres anys de negociacions amb els titulars actuals de la finca, un condomini de set propietaris amb diferents percentatges de participació.

En quin estat es troba ?

L'estat actual del conjunt de naus és d'un fort deteriorament, ruïnós en alguns edificis. Aquests darrers anys hi ha hagut fins a tres esfondraments de cobertes.

Les primeres mesures aniran orientades a garantir la seguretat del perímetre. Posteriorment caldran enderrocs controlats per fases.

Patrimoni

El conjunt conserva elements vinculats a l'activitat de foneria com la caldera de fosa, motlles originals, el taller del modelista, la portadora del ferro fos, etc.

A nivell arquitectònic, la nau propera a la carretera és una de les més antigues del conjunt. Va ser aixecada els anys 1918-1919. Una part d'aquesta nau serà preservada en forma de gran porxada atès el seu valor com a patrimoni industrial.

Què s'hi podrà fer ? Què hi preveu el planejament urbanístic ?

Per a poder fer l'adquisició l'Ajuntament ha hagut de modificar el planejament que afecta aquest polígon d'actuació urbanística (PAU). El nou planejament preveu quatre àmbits d'actuació:

- Un espai destinat a equipament municipal (teatre-auditori).
- Un espai patrimonial, conservant una part de les naus com a passeig porxat.
- Un espai destinat a habitatges plurifamiliars (pisos).
- Espais verds a l'interior del conjunt i nous vials (finalització del Passeig de Catalunya).

Quan es durà a terme ?

L'Ajuntament necessitarà recuperar capacitat inversora i d'endeutament. Seran futurs consistoris en futures legislatures els que ho hauran de planificar.

Quant ha costat ?

L'acord de compra-venda s'ha tancat per un valor de 360.000 €. Es preveu un cost total inferior a aquesta quantitat un cop s'hagin liquidat les plusvàlues corresponents.

Què va ser la CEMSA ?

El nom original de l'empresa, Material Tèxtil SA, va ser substituït pel de CEMSA (Constructora Española de Maquinaria, SA) l'any 1941. Va ser una indústria metal·lúrgica dedicada a la construcció de maquinària per al món del tèxtil (bobinadores, manuals, metxeres, contínues de filar...). Va estar en actiu fins l'any 1989 quan fou adquirida pels darrers propietaris que la van mantenir activa amb una altra orientació fins al tancament definitiu. El conjunt es troba tancat i sense activitat des de fa quinze anys.

Moltes generacions d'aiguafredencs han passat per aquesta empresa, coneguda popularment com la *Fundició*, atès que va ser la fosa de metalls l'activitat més destacada que va tenir i per la que va assolir renom. De la CEMSA en van sortir operaris de primer nivell que van fundar empreses i tallers d'Aiguafreda vinculats al món de la metal·lúrgia. La CEMSA forma part de la memòria col·lectiva de tot un poble. ■





● URBANISME I VIA PÚBLICA

La remodelació del cementiri

Aquesta tardor han acabat les obres del cementiri que han suposat una remodelació integral d'aquest espai. S'hi ha fet un sanejament complet de la vegetació i s'han eliminat els arbres, que malmetien nínxols i afavorien humitats en bona part de l'estructura. També s'han salvat desnivells amb rampes progressives per a persones amb mobilitat reduïda i que permeten guanyar el pendent natural sobre el que es troba emplaçat el recinte. L'espai ha quedat enjardinat amb terrasses. També s'hi han instal·lat columbaris atenent nous costums funeraris. Els columbaris instal·lats tenen una capaci-

tat per a dues urnes i poden ser sol·licitats a l'Ajuntament, tal com es fa amb els nínxols.

L'espai s'ha dotat d'escaleres de seguretat mòbils per a poder accedir als nínxols situats als pisos superiors. L'equipament s'ha pintat de nou en la seva totalitat. El dia de Tots Sants al matí s'hi va dur a terme una actuació musical d'acompanyament als visitants.

Els nous horaris d'obertura, que també trobareu a les dues entrades del recinte, són els següents: d'octubre a abril, de 10 a 18 h i de maig a setembre, de 10 a 19 h. 📞





● URBANISME I VIA PÚBLICA

El Parc Ramon Margalef

Properament s'obrirà al públic el nou parc situat a l'entrada nord del municipi al veïnat de la Font dels Enamorats. Es tracta d'un espai de 1000 m² de titularitat municipal, tipificat urbanísticament com a zona verda i que es trobava sense ús.

L'actuació ha permès condicionar un espai de passeig i lleure, amb bancs i arbres, i que dona servei com a espai de descans a la gent gran de la residència propera. També s'ha completat la vorera que uneix el parc amb l'espai superior.

El nou parc s'ha dedicat al científic Ramon Margalef (1919-2004), pare de l'ecologia moderna i resident durant molts anys al mateix veïnat. El parc es troba al costat de la Riera de Martinet, espai natural on l'insigne ecòleg hi va dur a terme estudis i observacions anotades en un gran nombre de llibretes personals, que cobreixen des de la dècada de 1950 fins a l'agost del 2000, i on hi trobem referències abundants als insectes, la seva afició d'adolescent, però també passatges inspiradors observant el pas regular de les estacions de l'any. 🍄

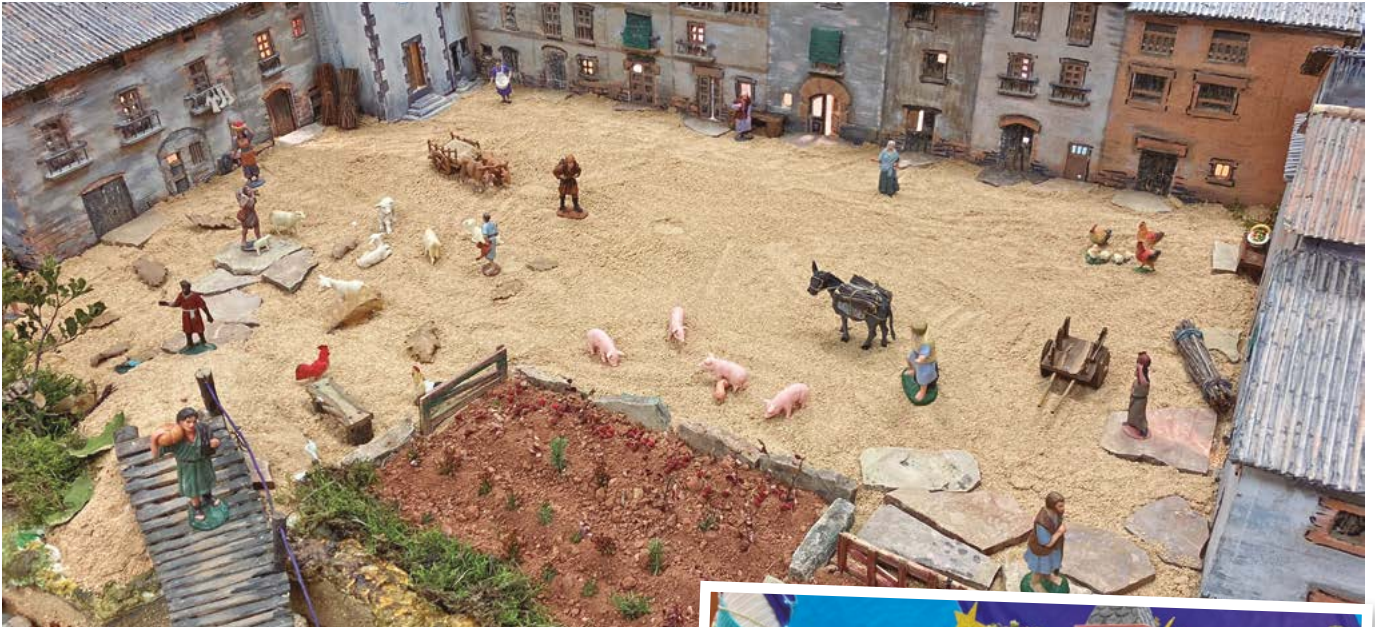


● URBANISME I VIA PÚBLICA

El nou enllaç a la C-17, en funcionament

Aquest passat mes d'agost i després de dos anys d'obres es va habilitar el nou ramal d'accés a la C-17 en direcció Barcelona un cop es van acabar tots els treballs per eliminar l'antiga entrada a la carretera. El nou enllaç, llargament reclamat pels ajuntaments de Sant Martí de Centelles i d'Aiguafreda, ha de permetre la millora de la seguretat dels usuaris de la via. 🍄





● GENT GRAN

L'Aiguafreda d'abans, en un pessebre

El Casal Sant Jordi ha dedicat el seu pessebre a reconstruir la Plaça Major d'Aiguafreda tal com era antigament. Una obra d'artesanania i manualitat duta a terme pels maritjos socis del Casal i que es va poder visitar durant aquestes passades festes. 🍷



● GENT GRAN

La Castanyada del Casal

Per Tots Sants es va recuperar la Castanyada del Casal Sant Jordi amb més participació que les darreres edicions d'abans de la pandèmia. Una ballada de sardanes va servir per a gaudir dels nous espais del jardí. 🍷



● PATRIMONI

Visita guiada a Sant Salvador



Coincidint amb les Jornades Europees del Patrimoni, aquest passat mes d'octubre hi va haver una visita guiada a l'ermita de Sant Salvador d'Avencó. Durant la visita s'hi va presentar un plafó autoexplicatiu amb dades històriques i artístiques sobre l'edifici. 🍷





● GENT GRAN

Èxit de participació al 'Mou-te a l'estiu +60'



Aquest passat mes de juliol es va dur a terme el primer "Mou-te a l'estiu" per a majors de 60 anys dels pobles de la Mancomunitat La Plana. Entre les activitats hi havia una competició de *pitch&putt*, un passeig amb *segway*, una ruta

amb caiac i un tastet de tir amb arc. Hi van participar un total de 79 persones dels diferents pobles. La bona valoració dels participants fa preveure que es puguin programar noves activitats de temàtica similar. 🍀

● GENT GRAN

46a. edició de la Festa de la Gent Gran

Més de 230 persones van participar a la tradicional Festa de la Gent Gran que va tenir lloc el diumenge 6 de novembre. Una trobada recuperada després de dos anys que no s'havia pogut celebrar per causa de la pandèmia. Les nostres persones grans d'Aiguafreda, Sant Martí de Centelles i Tagamanent van poder compartir un dia de germanor, festa i homenatge, acompanyat de gratitud per part de tothom. 🍀



● GENT GRAN

Marxa nòrdica a Aiguafreda per a majors de 60 anys



Aquesta tardor es va dur a terme un curs de marxa nòrdica (o *nordic walking*) amb una notable participació i satisfacció dels assistents que, en sessions setmanals i durant un mes i mig, van trespasar pel nostre entorn. Ha estat impulsat per la Mancomunitat La Plana i el Casal Sant Jordi i constava d'una sessió de formació tècnica i de sortides pràctiques en les que els participants van poder experimentar la tècnica de marxa amb bastons. 🍀

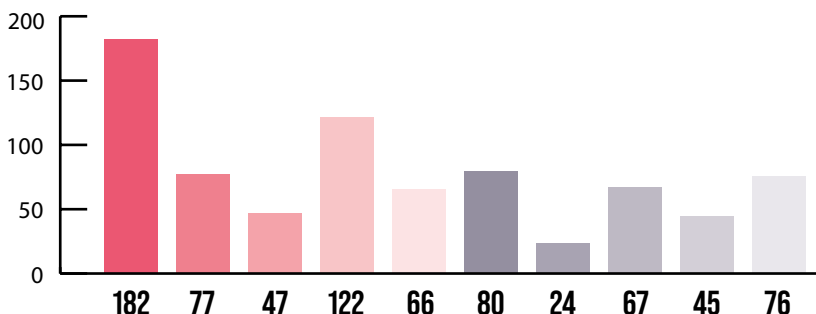


Pressupostos participatius 2023

Del 9 al 20 de gener s'han sotmès a votació deu propostes relacionades amb aspectes de la via pública, dels equipaments municipals i d'àmbits culturals o turístics. Les més votades es duran a terme durant aquest any fins a esgotar la partida destinada (35.000 €). Hi han pogut participar les persones majors de 16 anys i empadronades a Aiguafreda i ho han pogut fer de manera presencial o telemàtica. El grup d'edat comprès entre els 40 i els 49 anys ha estat el que hi ha aportat més participants.

Continua augmentant la participació en relació a anteriors edicions arribant als 271 participants validats, dada que representa un 11,8 % del cens. El sistema de vot majoritàriament escollit ha estat el telemàtic (217 persones) davant les que ho han fet presencialment (54 persones). Per a validar els vots s'han descartat les opcions de votants no empadronats i també les dels votants que ho havien fet dos cops (en aquest cas només se n'ha considerat un). Cobrir el pati de dalt de l'escola amb lones i tendals ha estat l'opció majoritària destacada. Un cop finalitzat el recompte, les tres més votades (propostes 1, 4 i 6) seran les que es duran a terme durant aquest 2023. Atès que la suma de les més votades no arriba al total destinat, es valorarà incorporar la següent més votada segons disponibilitat pressupostària. Aquestes són les propostes guanyadores:

Resultat de les votacions



L'adscripció comarcal d'Aiguafreda. Ple extraordinari per al canvi comarcal

El passat mes d'octubre es va celebrar el ple extraordinari sobre l'adscripció comarcal d'Aiguafreda. A partir del procés participatiu del passat 29 de maig i atesa tant la participació com el resultat favorable a la comarca d'Osona, el Ple va aprovar sol·licitar al Govern de la Generalitat i al Parlament de Catalunya l'inici dels tràmits per a fer efectiu el canvi. Al Ple s'hi van exposar vincles actuals i històrics tant amb el Vallès Oriental com amb Osona i es va posar en valor la consulta ciutadana del mes de maig aprovant-se per unanimitat dels assistents sol·licitar al Departament de la Presidència i al Parlament de Catalunya que procedeixin a tramitar el corresponent expedient administratiu per tal que sigui aprovat el canvi d'adscripció comarcal d'Aiguafreda a la comarca d'Osona, mantenint determinats serveis vinculats a la comarca vallesana. ●

1 Educació i infància Coberta del pati de dalt de l'escola amb lones i veles

Després de la remodelació dels patis dels petits i dels mitjans de l'escola, es proposa cobrir una part de la grada del pati de dalt a fi que els mesos d'estiu serveixi de protecció i lloc de descans per als escolars.

4 Esport Àrea de calistènia al Parc d'Avencó

Cada vegada més la sortida a la natura amb la possibilitat d'exercitar el cos, és una necessitat creixent. Aquest conjunt d'aparells gimnàstics (calistènia) es posarien a l'inici del camí d'Avencó, un dels itineraris de natura més freqüentats per caminants, runners i ciclistes.

6 Cicle de tallers socials

Creació d'un cicle de tallers socials (sostenibilitat, energies renovables, responsabilitat social...) a fi d'afavorir la implicació en temes de medi ambient i culturals, essencials per a una bona convivència i integració entre la població.

Un agraïment a tothom que hi ha participat! ●

- Coberta del pati de dalt de l'escola amb lones
- Remodelació del jardí sud del Casal St. Jordi
- Nou enllumenat del Nadal
- Àrea de calistènia al Parc d'Avencó
- Condicionament de l'espai Residència La Font
- Cicle de tallers socials
- Senyalització d'empreses a la zona industrial
- Substitució dels plafons informatius
- Condicionament de l'espai del cementiri
- 10 Nous focus de leds al camp de futbol





● CULTURA

La celebració de l'11 de Setembre a Aiguafreda

Una Diada de reconeixement institucional a joves estudiants i esportistes de la vila perquè el seu present és el futur del poble

La Diada nacional va tenir com a acte central el reconeixement institucional a joves estudiants i esportistes del nostre poble. Les guardonades Gessamí Avenent, Martina López i Jia Lafuente, van recollir les banderes catalana i d'Aiguafreda i van adreçar unes paraules d'agraïment als assistents. Els reconeixements van seguir en la persona d'Isabel Heredero, cartera d'Aiguafreda, recentment jubilada després d'anys de servei al nostre poble, i en el club de futbol de la Unió Esportiva Aiguafreda, en el centenari de la seva fundació. En va rebre el guardó Pere Matas, actual president de l'entitat.

L'acte va anar acompanyat d'actuacions artístiques amb un quartet de dansa i una coral de cant, que va tancar l'acte. ■



● CULTURA

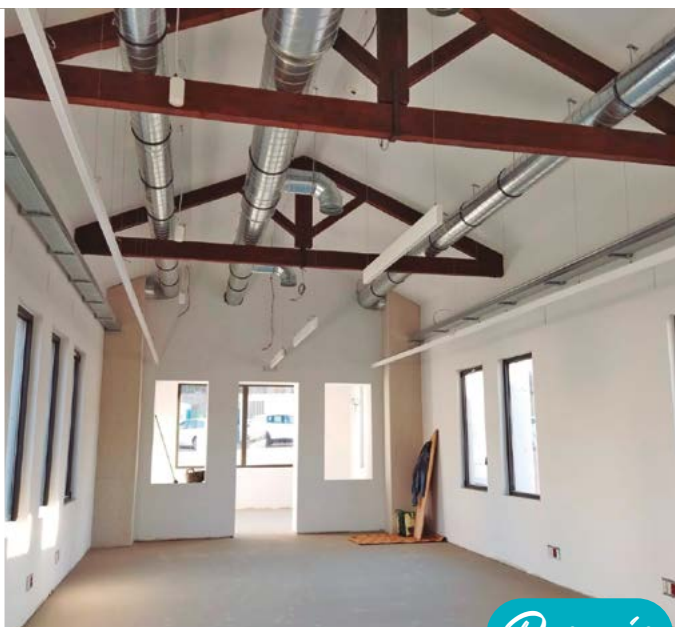
Recuperant melodies tradicionals d'Aiguafreda 90 anys després



durant la passada Festa Major d'Estiu es va celebrar una xerrada sobre el músic i folklorista Joan Tomàs i les melodies recollides per l'Obra del Cançoner Popular de Catalunya del flabiolaire local Albert Cruells i Aragay, dit l'avi de Can Pastor o el Pastoret.

La conferència va anar a càrrec de Liliana Tomàs i Roch, néta del mestre i comissària de l'exposició "Músic de tot cor. Joan Tomàs i Parés 1896-1967" i que es presentava a la mateixa sala municipal. El músic i flabiolaire mataroní Pau Benítez va comentar i interpretar les melodies que havia interpretat Albert Cruells el juny de 1932, recollides pel mestre Tomàs juntament amb Joan Amades. ■



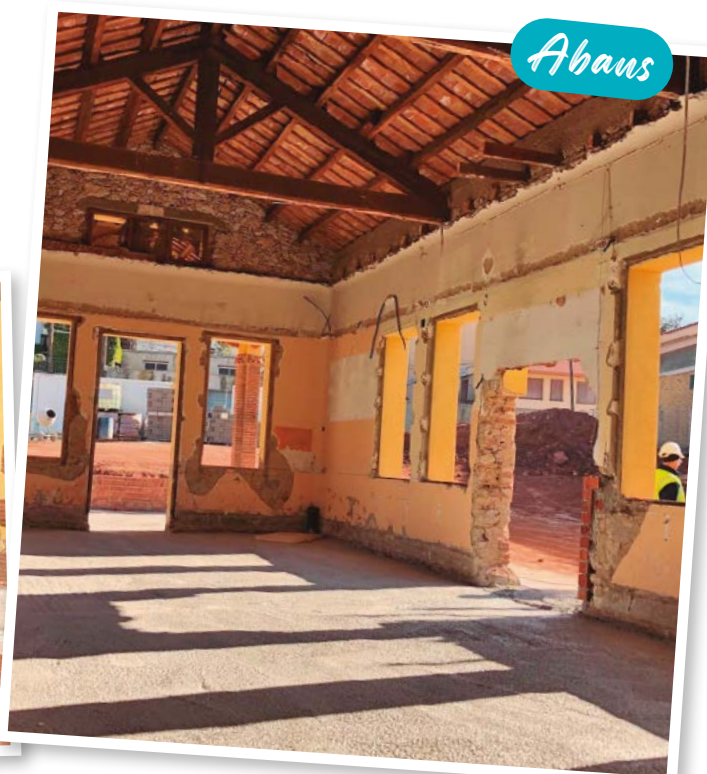


Després

● CULTURA

Les obres a la nova biblioteca

Aquest setembre es van reprendre les obres de la nova biblioteca després de l'aturada que va significar la fallida de l'empresa adjudicatària original. La nova empresa va reprendre l'activitat, que segueix a bon ritme i que ja es troba en fase de tancaments d'acabats. Es preveu la finalització del conjunt aquesta primavera i la posada en funcionament i servei el proper estiu. 🍷



Abans

● CULTURA

Setmana del Llibre en català

Coincidint amb el 40è aniversari de la biblioteca Lluís Millet i Pagès, les participants al club de lectura van assistir a una trobada amb l'autora Eva Baltasar a Barcelona en un dels escenaris de la Setmana del Llibre. Les usuàries del club de lectura de la nostra biblioteca es van desplaçar en un autobús gratuït que va posar l'organització. 🍷





● CULTURA

6è Recital de poesia a la Font d'en Pinós

Aquesta tardor va tenir lloc una nova edició del Recital Poètic a la Font d'en Pinós, uns anys després de la darrera edició. A l'acte, organitzat per Vadefonts, hi van recitar o interpretar-hi poemes musicats un total de dotze rapsodes. La participació va comptar amb poetes locals i de vinguts d'arreu de Catalunya en una vetllada que va voler reprendre el ritme de trobades anterior a la pandèmia. 🎵

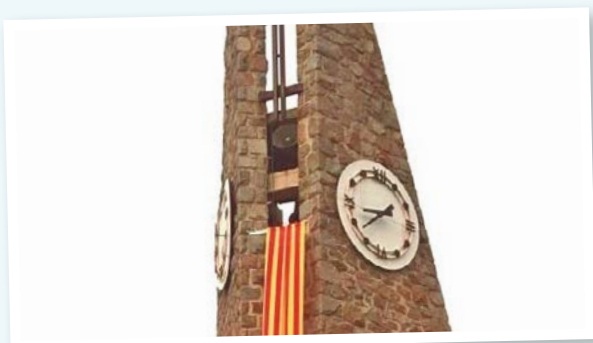


● CULTURA

25 anys del rellotge del campanar i dels Pastorets d'Aiguafreda



Per al seu finançament la Unió de Botiguers i Comerciants d'Aiguafreda, junt amb veïns del poble, va proposar un seguit d'iniciatives entre les quals la posada en escena dels Pastorets de Josep M Folch i Torres durant les festes de Nadal de 1997. La iniciativa va ser un èxit i així es va recordar amb un acte al Talleret on s'hi va projectar el vídeo de l'obra de teatre, una exposició de fotografies de diferents iniciatives de la UBCA, i amb coca i xocolata desfeta per als assistents. Un agraïment als que ho van fer possible! 🎉



● CULTURA

Els gegants tornen als carrers

El darrer diumenge de novembre va tenir lloc la 30a. Trobada de Gegants d'Aiguafreda amb la participació de dotze colles geganteres arribades de tot el país. La represa de l'activitat gegantera va estar animada en tot moment pels Grallers i Geganters d'Aiguafreda, organitzadors de la trobada. Un bon assaig per celebrar l'any vinent els 40 anys dels nostres gegants! 🎉





● CULTURA

Exposició de pintura de Joan Brusés

Aquest passat mes de novembre es va inaugurar al Casal Sant Jordi una mostra de la darrera producció d'aquarel·les de Joan Brusés. La temàtica comuna a l'obra exposada girava al voltant de l'aigua i la vinculació amb les persones. Moltes de les obres exposades reflectien indrets amb aigua d'Aiguafreda i el seu entorn. ●



● CULTURA

Recital de Jordi Valls al Talleret

Recital de versos i cançons a càrrec del cantautor local Jordi Valls a finals de novembre. L'interpret va comptar amb l'acompanyament de la rapsoda Tere Vilcod que també va recitar diversos poemes. L'actuació va alternar

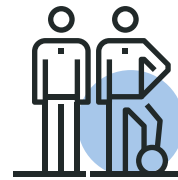
poemes i cançons, tant d'autors catalans com del seu propi repertori. El concert s'emmarcava dins dels diferents actes organitzats durant tot l'any per la biblioteca Lluís Millet i Pagès amb motiu del seu 40è Aniversari. ●





● ESPORT

1922-2022, 100 anys de la Unió Esportiva Aiguafreda



La Unió Esportiva Aiguafreda, la més antiga de les entitats d'Aiguafreda en actiu, ha celebrat tot d'actes durant aquest any passat en commemoració del seu centenari. Cal destacar-ne el Partit del Centenari jugat el mes de setembre entre veterans de la UE Aiguafreda i del FC Barcelona.

En aquest partit l'alineació de la UE Aiguafreda va comptar amb jugadors de totes les edats que en algun moment de la seva vida esportiva havien defensat els colors del club i també amb jugadors de l'equip actual de veterans. A inici del partit hi va haver intercanvi de records i banderins entre l'Ajuntament, la UE Aiguafreda i l'Agrupació de Jugadors del FC Barcelona, que va fer lliurament d'una samarreta històrica al nostre club. És la primera vegada que els dos clubs s'enfrontaven en competició tot i que al llarg dels cent anys de la UE Aiguafreda han estat diversos els jugadors del FC Barcelona que han jugat al nostre camp en partits d'exhibició o amistosos. El partit va acabar amb victòria blaugrana i posterior trobada de germanor entre els jugadors d'ambdós clubs.

Cal destacar també la celebració de l'OktoberCent, festa organitzada per la UEA el passat mes d'octubre a la carpa-envelat del Pla de la Vinya amb un sopar temàtic. Finalment, destaquem la

mirada retrospectiva i actual sobre el futbol al nostre poble i que queda materialitzada en l'excel·lent treball d'investigació, recerca i records recollits al llibre "100 anys de futbol a Aiguafreda" a càrrec de Carola Duran, investigadora, i Montse Mir, periodista esportiva, llibre presentat durant la passada Festa Major d'Hivern. ■



● ESPORT

El Futbol Sala Aiguafreda, a Primera Catalana

Aquesta temporada 2022-2023 l'equip del Futbol Sala Aiguafreda ha estrenat categoria després que al final de la temporada passada aconseguís l'ascens a Primera Catalana. Felicitats per la nova categoria a jugadors, tècnics i junta directiva! ■





● MEDI AMBIENT

2022: l'any més sec



L'any passat havia estat l'any més sec des de que es tenen registres pluviomètrics. Doncs el 2022 encara ho ha estat més. L'estació meteorològica municipal situada a Can Bellit ha enregistrat un total de 333,5 mm (el 2021 van ser 342 mm), ambdós registres molt per sota de la mitjana anual d'Aiguafreda que es troba al voltant dels 700 mm.

Són doncs més de dos anys amb un règim de pluges altament inusual, fet que ha comportat una sequera extrema amb un estiatge perllongat gairebé tot l'any a les nostres rieres.

Com a conseqüència, la captació d'aigües al Pantà de Picamena, a la Riera d'Avençó, encara no s'ha pogut reprendre atès que no s'arriba al llindar mínim ecològic que en permet la captació.

Aquest fet obliga al proveïment d'aigua provinent del Pou de les Canes i de la Xarxa d'Osona Sud, de costos més elevats. Lligat amb aquesta dada, la mitjana termomètrica anual ha estat de 15,2 °C, esdevenint el 2022 l'any més càlid des de que es tenen registres de temperatura (el 2020, l'any més càlid fins aquest moment, va tenir una mitjana de 14,2 °C).

La combinació d'aquests dos valors suposa un risc extrem per als nostres boscos. 🌳

● JOVENTUT I INFÀNCIA

Nou curs de l'Aula de la Universitat a l'Abast

En col·laboració amb la Fundació Universitària Martí l'Humà, es presenta el 2n. cicle de conferències sobre temes d'actualitat i històrics. 4 sessions compreses entre el 16 de febrer i el 5 de març i que abastaran àmbits tan diversos com natura, música, energies renovables i història clàssica. Curs gratuït i obert a tothom. 📖



● JOVENTUT I INFÀNCIA

Acte de constitució del nou Consell d'Infants d'Aiguafreda



El dimecres 23 de novembre va tenir lloc l'acte de constitució del Consell d'Infants d'Aiguafreda per a aquest curs.

Els nous consellers escollits pels seus companys són la Núria Paredes, en Jordi Martínez, la Judit Hidalgo i en Jad Bakkali, que relleven a en Xema Moreno, la Júlia Font, en Roger Riera i l'Ona Juli un cop acomplert el seu temps de mandat.

Els consellers entrants i sortints van fer declaracions sobre la seva voluntat col·laborativa i sobre l'experiència viscuda. 🗣️





● JOVENTUT I INFÀNCIA

El Pati dels Pins, remodelat

Un espai amb nous elements amb l'objectiu de facilitar el retrobament i el joc entre els alumnes de totes les edats



Des de començaments de curs els alumnes mitjans de l'escola La Muntanya poden gaudir de la remodelació del Pati dels Pins amb la incorporació de nous elements i la substitució dels antics. Un nou rocòdrom, es-

pais polivalents i espai cobert, han estat alguns dels elements actualitzats. Aquesta proposta va ser una de les tres que van comptar amb un suport majoritari als pressupostos participatius de l'any passat. ■

● JOVENTUT I INFÀNCIA

Receptes saludables per a infants



El Consell d'Infants d'Aiguafreda ha elaborat una nova guia a partir del treball dut a terme el curs 2021-2022 i centrat en l'alimentació saludable. Receptes i consells que són de bon seguir i que aporten pautes per menjar i hàbits saludables. Una guia útil i divertida amb receptes fàcils. Aquest gener se n'ha repartit un exemplar imprès per família a l'escola i també pels membres del Consell d'aquest any i de l'any passat. ■



● COMERÇ I SERVEIS

Nova edició "Per Nadal, compra a Aiguafreda"



Coincidint amb la Fira d'Artesans i de Nadal, va començar una nova edició de la campanya comercial que ha durat tot el mes de desembre i ha acabat el 5 de gener.

Comprant als establiments d'Aiguafreda es rebia una butlleta de participació en el sorteig de 5 paneres farcides amb productes dels nostres establiments. ■



Es convoca la 1a. edició dels premis de recerca de l'Ajuntament d'Aiguafreda

Amb la voluntat d'ajudar els joves estudiants d'Aiguafreda i per a afavorir els projectes d'estudi i recerca centrats en el nostre poble, es convoca la 1a edició dels Premis de Recerca, que s'atorgaran a les millors propostes d'investigació en aquestes tres categories:

- Millor projecte de recerca per part d'estudiants universitaris del municipi d'Aiguafreda en l'àmbit de les ciències socials i humanitats.
- Millor projecte de recerca per part d'estudiants universitaris del municipi d'Aiguafreda en l'àmbit de les ciències exactes i experimentals.
- Millor projecte de recerca per part d'estudiants universitaris de fora del municipi d'Aiguafreda, en qualsevol àmbit del coneixement però relacionat amb l'àmbit territorial d'Aiguafreda.

Cada categoria està dotada amb 500 €. Els projectes amb la documentació complementària es poden presentar en el Registre de l'Ajuntament d'Aiguafreda entre el 27 de gener i el 27 de febrer de 2023.

Per a més informació, podeu adreçar-vos al correu electrònic: aiguafreda@aiguafreda.cat. 📧



● SOLIDARITAT

Reutilitzant roba per fer-ne decoració nadalenca



Aquest passat desembre va tenir lloc al Talleret la primera sessió de costura creativa on s'hi van presentar tècniques de reaprofitament de roba per a fer-ne propostes decoratives. La bona acollida de l'activitat, organitzada entre la Mancomunitat La Plana i l'ajuntament, fa preveure noves edicions en el futur. 📌



● SOLIDARITAT

Aiguafreda solidària. Donar sang és donar vida

A mitjans de novembre va tenir lloc a les instal·lacions del Casal Sant Jordi la campanya anual de donació de sang, promoguda pel Banc de Sang i Teixits de Catalunya en una nova mostra de solidaritat per part de tots els donants. Es van fer 25 donacions sumant-hi quatre donants nous i 10 oferiments per a emergències. Un agraïment a tothom que hi va col·laborar! 📌





● FESTES I FIRES

La 18a Fira del Tastet

Gran acollida dels veïns i les veïnes i gran nivell dels participants en la celebració de la Fira del Tastet

A començaments d'octubre la Fira del Tastet d'Aiguafreda celebrava la seva majoria d'edat amb una edició molt participada i amb tastets per a tots els gustos. La Fira va comptar amb un taller infantil d'elaboració de pasta adreçat a joves cuiners. Els plats més valorats segons votació popular van ser els d'Els Traginers, el Nou Desmai, i els de Vanessa Sedas, en les diferents categories. Enhorabona a tots els participants! 🍴



● FESTES I FIRES

Els Quintos del 22

J a són història, però deixen el record d'una Festa Major recuperada en la seva totalitat, amb actes de tot tipus i amb molta participació. Gràcies Quintos '22 i a punt de relleu Quintos '23! 🍴



PARTIT DEL CENTENARI

COMMEMORACIÓ DELS 100 ANYS DE LA UNIÓ ESPORTIVA AIGUAFREDA

24 DE SETEMBRE DE 2022. A LES 18:00 H.
AL CAMP DE FUTBOL MUNICIPAL D'AIGUAFREDA



UEA **FCB**

VETERANS AGRUPACIÓ JUGADORS

UE AIGUAFREDA vs FC BARCELONA

AMUNTAMENT D'AIGUAFREDA

