

AF·Aiguafreda

Revista d'informació local

#26

Juliol 2022



ÍNDEX DE CONTINGUTS:

El procés participatiu sobre l'adscripció comarcal | 5

Canvia de sentit de circulació al Passeig de Catalunya | 6

Webcams d'Aiguafreda | 7

Les obres de la nova biblioteca | 10

Intercanvi Erasmus d'alumnes d'Aiguafreda amb altres escoles | 12

Relleu al Jutjat de Pau d'Aiguafreda | 17

Composició del consistori municipal

Miquel Parella Codina

Alcalde-president. *Alcaldia, Representació, Regidor de Cultura, Patrimoni Històric i Urbanisme (Junts per Aiguafreda).*

Enric Cruells i Carrió

1r Tinent d'alcalde. *Regidor d'Urbanisme, Manteniment i Serveis Municipals, Governació i Festes (Junts per Aiguafreda).*

Elena Font i Sala

2a Tinent d'alcalde. *Regidora de Serveis Socials i Sanitat, Cooperació i Joventut (Junts per Aiguafreda).*

Gemma Brunet i Ferrer

3a Tinent d'alcalde. *Regidora de Governació, Personal, Hisenda i Turisme (Junts per Aiguafreda).*

Pere Molera Puig

Regidor d'Esports, Joventut, Festes, Medi Ambient i Sostenibilitat (Junts per Aiguafreda).

Montserrat Plata i Puig

Regidora de Ensenyament, Comerç i Ocupació (Junts per Aiguafreda).

Marc Pedrosa Revilla

Regidor del grup municipal d'Esquerra Republicana de Catalunya-Acord Municipal (ERC-AM).

Francesc de Borja Pons Llabrés

Regidor del grup municipal d'Esquerra Republicana de Catalunya-Acord Municipal (ERC-AM).

Cristina Martín Sanglas

Regidora del grup municipal d'Esquerra Republicana de Catalunya-Acord Municipal (ERC-AM).

Salvador Pujol Carbonell

Regidor del grup municipal d'Esquerra Republicana de Catalunya-Acord Municipal (ERC-AM).

Anna Asensi Urrea

Regidora del grup municipal CUP-AMUNT.



Ajuntament d'Aiguafreda

Horari d'oficines i serveis municipals

AJUNTAMENT

Pl. de l'Ajuntament, 1
08591 AIGUAFREDA
Correu-e: aiguafreda@aiguafreda.cat
Web: www.aiguafreda.cat

De dilluns a divendres: de 9 a 14 h.

Dimarts: de 16.30 a 19.30 h

Horari d'estiu (juliol i agost)

Igual que la resta de l'any excepte els dimarts a la tarda, en què està tancat

SERVEIS SOCIALS

Treballadora Social

Dimarts i divendres: de 9 a 12 h

Educadora Social

Dimarts i dimecres: de 9 a 12 h

SERVEIS TÈCNICS

Arquitecte:

Eduard Fenoy

Arquitecta tècnica:

Marta Solagran Casassas

Enginyer:

Daniel Ayala

(Cal concertar hora prèviament al telèfon 93 844 22 53)



DEIXALLERIA MUNICIPAL

Carrer d'Avencó, s/n

Els dilluns, dimarts, dijous

i divendres: d'11 a 13 h i de 16 a 19 h

(els dimecres, tancada)

Els dissabtes: de 9 a 13 h

EL PUNT. SERVEI D'INFORMACIÓ

JUVENIL I ESPAI JOVE

Passatge de Sant Ramon, 2, bxs.

De dimarts a divendres: de 17 a 20 h

(els dilluns, tancat)

CONTACTE: Es poden concertar visites trucant al 93 844 22 53. També es pot contactar amb els responsables municipals a través de la bústia de suggeriments del web municipal (www.aiguafreda.cat).

Telèfons d'interès



AJUNTAMENT

Oficines 93 844 22 53
Fax 93 844 21 85
Vigilants municipals 606 98 11 11

ASSISTENCIALS

CAP Aiguafreda 93 844 10 26
Serveis socials 93 812 54 45
Farmàcia 93 844 25 14
Sanitat Respon..... 902 111 444
Residència "Can Caló" 93 844 18 00
Residència "La Font" 93 844 10 61
Centre d'atenció Dona 93 879 49 10

ESCOLARS

CEIP "La Muntanya" 93 844 01 79
Aula de música
"La Clau de Sol" 630 368 975

SUBMINISTRAMENTS

AGBAR 93 881 22 53 / 900 304 070
Gas Natural (urgències) ... 900 750 750
Estabanell Energia 93 860 91 00

SERVEIS

Mancomunitat "La Plana" 93 812 41 67
Camp d'esports municipal 93 844 07 29
Deixalleria municipal 93 844 05 26
Casal Sant Jordi 93 844 22 26
Oficina de Correus 93 844 04 99
El Punt 93 844 07 86
Parròquia de Sta. Maria ... 93 844 01 04
Serveis funeraris 93 861 82 30
Centre d'Informació d'Aiguafreda (Parc Natural del Montseny)..... 93 844 01 54

TRANSPORTS I COMUNICACIONS

Estació de RENFE 93 844 11 48
Autocars Sagalés 93 870 78 60
Taxi Parramon 617 602 456
Taxi 4x4 635 977 683

SEGURETAT

Mossos d'Esquadra de Granollers 93 860 85 00
Mossos d'Esquadra de Vic 93 881 57 00
Bombers de la Generalitat 085

URGÈNCIES MÈDIQUES

Hospital General de Granollers 93 842 50 00
Hospital General de Vic ... 93 889 11 11
Emergències de tot tipus 112
Telèfon general d'informació 012

Edita: Ajuntament d'Aiguafreda

Maquetació i impressió: Estudi de Comunicació Intus, S.L.

Portada: Imatge d'Aiguafreda i el seu entorn captada per la webcam municipal situada dalt la cinglera del Cerdà.

● EDITORIAL

Aiguafreda i el seu entorn

Benvolguts, benvolgudes,
La consulta sobre l'adscripció comarcal d'Aiguafreda que va tenir lloc el passat 29 de maig ha estat un exemple de participació i debat que ha significat una posada al dia de les relacions amb el nostre entorn més proper. També ens ha fet créixer col·lectivament per la bona acceptació que ha tingut i perquè no ha alterat en cap moment la cohesió social del poble.

Quan la Comissió per a la delimitació comarcal de Catalunya, integrada per il·lustres intel·lectuals i estudiosos de la realitat del país, va començar a treballar l'any 1932 en la primera proposta de divisió, es va trobar amb problemes diversos d'adscripció comarcal. Aiguafreda en va ser un, que va portar més maldecaps dels previstos. L'Ajuntament d'Aiguafreda d'aquell moment, en ser requerit, va dir que tant anaven a mercat a Vic com a Granollers, però que se sentien de la Vall del Congost. Un primer filtre no va aclarir les coses i el cas d'Aiguafreda va ser dels darrers a quedar resolt per la igualtat i validesa de les dues opcions. Finalment, la Comissió va determinar que el partit judicial fos el desllorigador que inclinés la balança cap a una comarca o altra i Aiguafreda, que des del s. XIX havia estat adscrita al jutjat de Granollers, va anar al Vallès Oriental.

Han passat prop de noranta anys i podem dir que, més o menys, ens sentim igual com el que van manifestar els nostres antecessors: tant tenim vincles i relacions amb una comarca com amb l'altra i ens sentim de la Vall del Congost i del Montseny. Potser per aquests motius se'ns reconeix que Aiguafreda té una personalitat pròpia i ben diferenciada d'altres municipis del seu entorn.

Algú pot veure aquesta situació de vincle ambivalent amb Vic o amb Granollers com un llast

o càrrega. No ho veig així. Al contrari, la situació d'Aiguafreda, de límit entre comarques, ens ofereix un univers de possibilitats més ric que el d'altres municipis situats a l'òrbita immediata de la seva capital comarcal. Nosaltres podem escollir amb més facilitat. L'oferta de serveis per part de dos àmbits dinàmics com són Osona i el Vallès Oriental, i les seves respectives capitals, la tenim duplicada.

Tornant a la consulta, només resta agrair el civisme i el compromís d'aquell dia i també dels dies posteriors un cop conegut el resultat. Hem rebut reconeixements i felicitacions per com es va dur a terme, per la transparència i per la informació facilitada als ciutadans. Un reconeixement que haig de fer extensiu a tothom que d'una manera o altra hi ha participat o s'hi ha sentit cridat. També als membres de la Comissió creada per la consulta, integrada per tots els grups municipals amb representació al consistori per la voluntat de trobar punts en comú i per la voluntat d'unitat durant el procés.

En qualsevol cas, el procediment ja s'ha iniciat. L'aprovació per Ple, les gestions formals amb la Generalitat i finalment el tràmit al Parlament, seran els passos que s'hauran de seguir per formalitzar la nova adscripció comarcal.

Quan Emma de Sant Joan, el bisbe Gotmar de Vic i diversos prohoms de la Catalunya naixent es van trobar a Aiguafreda de Dalt amb els nostres avantpassats aquell llunyà agost del 898 per vincular-nos a la diòcesi vigatana, iniciaven un vincle, en aquell temps no només religiós sinó també territorial i polític que, onze segles després, es manté per voluntat popular.

Us desitjo unes bones vacances i una bona represa a la tardor. Cordialment. 🍷



Miquel Parella
Alcalde

"Agrair el civisme i el compromís portat a terme durant tot el procés i un cop conegut el resultat."

● OPINIÓ

Tornem a tenir la calor aquí i de quina manera ha arribat. Recentment hem acabat el curs escolar, tallers, extraescolars i tenim ganes de relaxar-nos i perdre una mica de vista els horaris més rígids, sobretot quan hi ha canalla per casa. Per tant, toca engegar un nou estiu amb més normalitat que els darrers i és per aquest motiu que tenim un mes de juliol ben apretat. L'iniciem el proper dimecres dia 6 amb la festa de la infància, organitzada pel nostre Consell d'Infants, que són súper dinàmics durant tot el curs i ara és l'hora de celebrar-ho amb la resta d'infants del municipi. La següent setmana la dediquem a la Joventut, organitzada pel Punt Jove conjuntament amb Sant Mar-

tí de Centelles, enguany en celebrem la quinzena edició; plena d'activitats per tots els gustos, des del famós raid, a les pilotes gegants, un escape room divertidíssim pel poble, recuperant el raid a la piscina municipal i tancant la setmana amb el sopar jove organitzat per Joco. Per la tercera setmana del mes de juliol, concretament el dijous dia 21, estem preparant unes activitats per adults a partir de 35 anys, ja que en les darreres edicions de la setmana de la joventut, els pares que hi acompanyaven als adolescents, els feia gràcia participar.

Desitjant que tothom gaudeixi d'aquests dies de lleure, tot esperant que arribin uns merescuts dies de descans, molt bon estiu. 🍷



Elena Font
Regidora de Serveis Socials, Sanitat i Joventut

"Recentment hem acabat el curs escolar, tallers, extraescolars i volem donar les gràcies a totes les persones participants!"



@juntsperaiguafreda
 @juntsaiguafreda
 @juntsperaiguafreda
 juntsperaiguafreda@gmail.com

El procés participatiu sobre l'adscripció comarcal d'Aiguafreda ha significat una bona mostra de bon fer per part de tothom, de cohesió popular i de responsabilitat col·lectiva. La bona organització de la votació, l'aposta per la màxima informació i transparència en el procés i, de manera complementària, la bona imatge que s'ha donat com a municipi participatiu, mereixen un reconeixement, en primer lloc a tots els ciutadans d'Aiguafreda i després, als responsables de tirar-ho endavant. Independentment de l'opció personal que haguem triat, cal apostar més que mai per l'Aiguafreda del futur. El dinamisme demostrat assegura un municipi dinàmic i participatiu per als propers anys.

En un altre ordre, no volem deixar passar l'oportunitat de reconèixer i celebrar el retorn de les entitats i de les iniciatives particulars a la vida associativa, festiva o cultural del nostre poble. Després de dos anys que han significat una aturada severa de la seva activitat, la represa no ha estat fàcil. El cansament sempre hi és i la recuperació del dinamisme anterior sovint costa. Tanmateix, en poc temps hi ha hagut iniciatives que van des de l'organització de trobades, concerts i cursos fins a la represa de l'activitat de fa uns anys. Des del nostre grup volem fer arribar, a totes elles, un graïment i tot l'estímul per a seguir endavant. ■



@Erc Aiguafreda
 @ERC_Aiguafreda
 @erc_aiguafreda
 aiguafreda@esquerra.cat
 ercaiguafreda@gmail.com
<http://locals.esquerra.cat/aiguafreda>

Durant uns dies, Aiguafreda va ser el centre mediàtic dels mitjans de comunicació catalans. Alguns per curiositat, altres fent broma, però la realitat és que es va parlar de nosaltres (per desgràcia, no és massa habitual). Se'n va parlar més abans que després de la consulta. Però, del que hem d'estar més orgullosos, no és de l'abans (la proposta de fer la consulta la vam posar sobre la taula el grup d'ERC-Aiguafreda l'any 2015, imagineu si n'ha passat de temps!); sinó de la resposta del poble a la crida a votar. Ni més ni menys que un 45%, una participació sorprenent per a aquest tipus de consultes!

No podem estar més orgullosos del nostre poble que ha respost democràticament a la consulta que vol i necessita.

Independentment del resultat, volem felicitar a tothom per la participació. Com a grup municipal, hem defensat el canvi de comarca cap a Osona, opció que ha guanyat amb un 60% dels vots. Malgrat això, tenim el màxim respecte (només faltaria!!) als que van votar mantenir-nos al Vallès.

Ara només falta iniciar tots els tràmits i els processos necessaris per a fer efectiu el canvi que ha votat el poble. Un canvi amb molt valor sentimental per a molts de nosaltres i que portarà beneficis pel que fa als recursos locals disponibles per als nostres vilatans.

Per acabar i en resum: estem molt orgullosos de vosaltres, Aiguafredencs! ■



@cupaigua
 @CupAiguafreda
 @cupaiguafreda
 aiguafreda@cup.cat

Valoració de la consulta sobre el canvi de comarca

Des de la CUP Aiguafreda valorem molt positivament la participació popular en la consulta, ja que ha estat més elevada del que esperàvem. Pensem que aquest fet és, en part, a causa del vot telemàtic i a l'atenció que van posar els mitjans de comunicació sobre l'esdeveniment. A falta de dades més concretes, pensem també que els resultats a favor del canvi de comarca es deuen sobretot al vot de la gent jove.

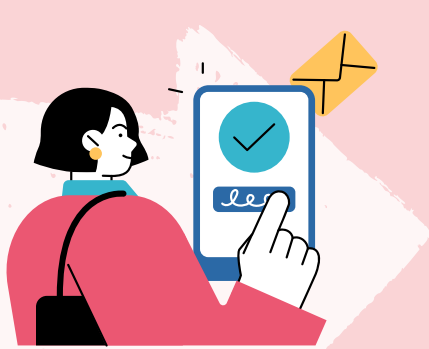
Com és sabut, des de la CUP d'Aiguafreda no vàrem fer campanya per cap opció de vot. El poble ha triat i això és l'important. En aquest sentit, volem recordar que la nostra organització lluita des de sempre per una democràcia directa i participativa. Per això, ja fa anys vàrem apostar per fer una consulta sobre la construcció de la Ronda del Congost, a la que l'Ajuntament (llavors governat per CIU) es va negar. També hem proposat establir organismes de consulta popular permanents com el Consell i l'Assemblea del Poble, al qual l'actual govern també s'ha negat. Considerem que les consultes populars són una eina a favor del poble i no un instrument que l'Ajuntament pugui fer servir únicament a favor dels seus interessos. ■



L'adscripció comarcal d'Aiguafreda

El diumenge 29 de maig va tenir lloc el procés de participació ciutadana sobre l'adscripció comarcal d'Aiguafreda. Es preguntava als ciutadans **“A quina comarca creu que hauria de pertànyer el municipi d'Aiguafreda?”** i va tenir dos formats de participació: presencial i telemàtic. Hi podien

participar els majors de 16 anys i empadronats a Aiguafreda. La jornada va celebrar-se sense incidents i va comptar amb una participació de 1029 votants, un 45,43 % del cens, valor superior al 33 % que s'havia fixat com a llindar a partir del qual es tindria en consideració el resultat. ■



45,43% DEL CENS



Participació telemàtica

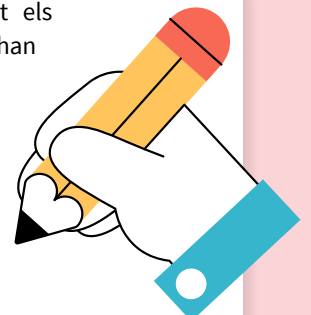
553 persones
un 54% dels participants

Participació presencial

476 persones
un 46% dels participants

Prèviament s'havien repartit **fulletons informatius a cada casa amb informacions sobre el procés consultiu** i també amb dades històriques i geogràfiques sobre la situació d'Aiguafreda en relació a les comarques entre les quals es troba. Igualment una **xerrada informativa i la difusió per web i xarxes de tot tipus d'informacions relacionades amb la consulta** van permetre disposar de tota la informació per a poder decidir amb coneixement.

En resposta a la pregunta **“A quina comarca creu que hauria de pertànyer el municipi d'Aiguafreda?”** formulada a través d'un procés de participació ciutadana aquest diumenge passat els ciutadans empadronats al municipi han manifestat el següent:



Osona
624 vots
el 60,6%

Vallès Oriental
364 vots
el 35,4%

Blans/nuls
41 vots
el 4%

La naturalesa del procés era de caràcter consultiu. Tanmateix, atesa la participació, superior al llindar establert, el resultat serà analitzat pel consistori a fi de traslladar a Ple la proposta de nova assignació comarcal.

L'Ajuntament d'Aiguafreda agraeix i valora la participació ciutadana, **el bon fer de tothom durant aquest procés consultiu i el compromís cívic** de tots els veïns d'Aiguafreda.

Un agraïment a tothom que hi ha participat!





Canvi de sentit de circulació al Passeig de Catalunya

El canvi dona més seguretat a vianants i vehicles

Des d'aquest mes d'abril que ha desaparegut el doble sentit de circulació al Passeig de Catalunya i ha passat a ser sentit únic en el tram que va del Camp d'Esports al Carrer d'Avencó. El tram comprès entre el Camp d'Esports i el Carrer de Pau Casals és de direcció nord-sud mentre que el que va del Carrer d'Avencó al mateix Carrer de Pau Casals serà de direcció sud-nord.

La mesura pretén afavorir la seguretat tant per a vianants com per als mateixos vehicles. El doble sentit actual del Passeig, amb els laterals ocupats per vehicles, és causa sovint de problemes en creuaments per manca d'espai.

La mesura no afecta les places d'aparcament existents. Tampoc no es veuen afectats els sentits de circulació dels carrers perpendiculars al Passeig. ■



● URBANISME I VIA PÚBLICA

Endreça al sector de la Bauma

L'endegament del sector de la Bauma al veïnat d'Avencó ha consistit en la **substitució d'uns espigons 'new-jersey'** situats a peu de cinglera per una línia de gabions units amb baranes de fusta. Els anteriors espigons s'hi van situar com a mesura de protecció a partir del desprendiment de roques que hi va haver fa uns anys, protecció que continuen oferint els actuals gabions però amb una millor integració urbanística a l'indret. Els gabions s'han elaborat amb pedra llicorella procedent de la vall d'Avencó. Com a mesura de protecció també s'ha completat la barana del costat de la riera.

Aquesta actuació va ser de les que van rebre més suport als pressupostos participatius de l'any passat. ■



● URBANISME I VIA PÚBLICA

Per al bon ús de la zona blava

Aquests dies s'ha iniciat una campanya d'avís als conductors que estacionen els seus vehicles a les zones blaves del centre urbà d'Aiguafreda.

Recordem que aquests espais d'aparcament són gratuïts però limitats en el temps, fet que s'ha de senyalitzar indicant l'hora d'arribada.

L'alternança d'aparcaments afavoreix altres conductors i també el comerç local, ja que facilita l'accés i la càrrega a més usuaris. ■

● MEDI AMBIENT



Les webcams d'Aiguafreda

L'Ajuntament d'Aiguafreda ha instal·lat dues webcams amb imatges permanents d'Aiguafreda i el seu entorn. Després d'un període de proves ja es troben en servei amb connexió permanent i des de qualsevol perifèric. La part operativa ha anat a càrrec de Meteoguïlleries, associació que gestiona l'estació meteorològica municipal i amb la que les càmeres es troben connectades.

Es tracta de càmeres d'alta definició, amb resolució 4K, instal·lades una al centre del poble (al mateix Ajuntament) i l'altra dalt la cinglera del Cerdà amb recobriment a tota l'alta Vall del Congost. Les imatges tenen sobreposades les dades de l'estació meteorològica municipal (temperatura, humitat, etc) i s'actualitzen cada deu minuts. Són recuperables per a qualsevol hora o dia de l'any i poden crear-se seqüències animades des de la web de Meteoguïlleries.

CÀMERA DEL CERDÀ

La càmera es troba **situada dins del complex de telecomunicacions de la cinglera del Cerdà** i mostra una perspectiva excepcional del Montseny de ponent. La panoràmica cobreix des de la Vall de Martinet al nord fins al Turó de Tagamanent al sud. A la part central s'hi identifiquen, a part del nucli urbà, la Vall d'Avencó, les Pinedes i la Serra de l'Arca, amb la Calma i Matagalls com a teló de fons.



CÀMERA DE L'AJUNTAMENT

Aquesta càmera es troba a la **planta superior de l'edifici de l'Ajuntament amb orientació sud**. Mostra el centre urbà d'Aiguafreda i de fons s'hi veuen els turons de Puig-Agut i de Montcau. ●



Es pot accedir a les imatges des de les webs de l'Ajuntament i de (Meteoguïlleries).



● MEDI AMBIENT

Punt de càrrega per a vehicles elèctrics

Després d'un temps de proves, ja es troba en funcionament l'electrolinera situada a la Plaça de l'Ajuntament. **Es tracta d'un aparell de recàrrega exterior (Circutor Urban T22) per a vehicles elèctrics o híbrids endollables.** Permet la recàrrega de dos vehicles alhora, amb dos punts independents. Té una potència de 22 Kw per sortida, amb tensió de 400 Vca i una corrent màxima de 32 A. El tipus de connector es una base estàndard de Tipus 2 en les dues sortides. Per a una bateria de 35 kWh (mitjana dels vehicles elèctrics) el temps complet de recàrrega és d'1h 30' aproximadament.

El servei de càrrega és gratuït. ●





● MEDI AMBIENT

Voluntaris per a un entorn net

A mitjans de maig es va celebrar una nova jornada del “Let’s clean up, Europe”. **Una jornada de participació ciutadana per la neteja d’espais fluvials.**

Els voluntaris es van concentrar a la Riera de Martinet on van omplir diversos sacs de deixalles en una acció coordina-

da per la regidoria de Medi Ambient de l’Ajuntament d’Aiguafreda i la Mancomunitat La Plana amb la col·laboració de ‘Martinet, grup de defensa fluvial’.

Mantenir indrets naturals lliures d’elements contaminants afavoreix la biodiversitat d’aquests entorns, fràgils davant la pressió d’elements no naturals. 🌿

● MEDI AMBIENT

Els alumnes també fan neteja

Dins del projecte *Let’s Clean Up Europe* per la neteja d’espais fluvials i que s’ha dut a terme recentment, aquest any també s’hi han sumat els alumnes de l’escola La Muntanya d’Aiguafreda. Els alumnes han dut a terme una acció en un tram de la Riera de Martinet que complementa la que han dut a terme un grup d’adults en un altre sector del mateix riu. En conjunt s’han recollit prop de 250 kg. de deixalles que han estat tractades a la planta de triatge de la Mancomunitat la Plana. 🌿



● MEDI AMBIENT

Arranjament del camí d’Aiguafreda de Dalt al Brull

Dins del Pla de Prevenció d’Incendis vinculat a l’entorn d’Aiguafreda de Dalt, s’han dut a terme tasques de manteniment i millora del camí que enllaça amb el Brull sortint des de darrera de l’ermita. S’ha fet manteniment i reforç del ferm i també s’ha desbrossat vegetació dels vorals de la pista. L’acció ha comportat l’arranjament d’uns 2 km al llarg de la Baga d’Aiguafreda de Dalt fins a l’alçada de la Font de la Gallina i el límit del terme municipal. 🌿



● MEDI AMBIENT

Retornant pedres a lloc

La remodelació de diferents zones enjardinades i parterres del municipi va comportar la retirada de pedres que s’hi havien instal·lat quan es van crear els jardins. La instal·lació de pedres de riera amb finalitats ornamentals era una pràctica estesa a les dècades de 1960 i 1970 quan s’aprofitaven pedres de la riera per a instal·lar-les en jardins a mode decoratiu. Normatives posteriors i noves sensibilitats ambientals van fer decaure aquesta pràctica. Dècades després s’han retornat al lloc d’origen. 🌿

● MEDI AMBIENT

La recollida de deixalles a Aiguafreda. Balanç 2021

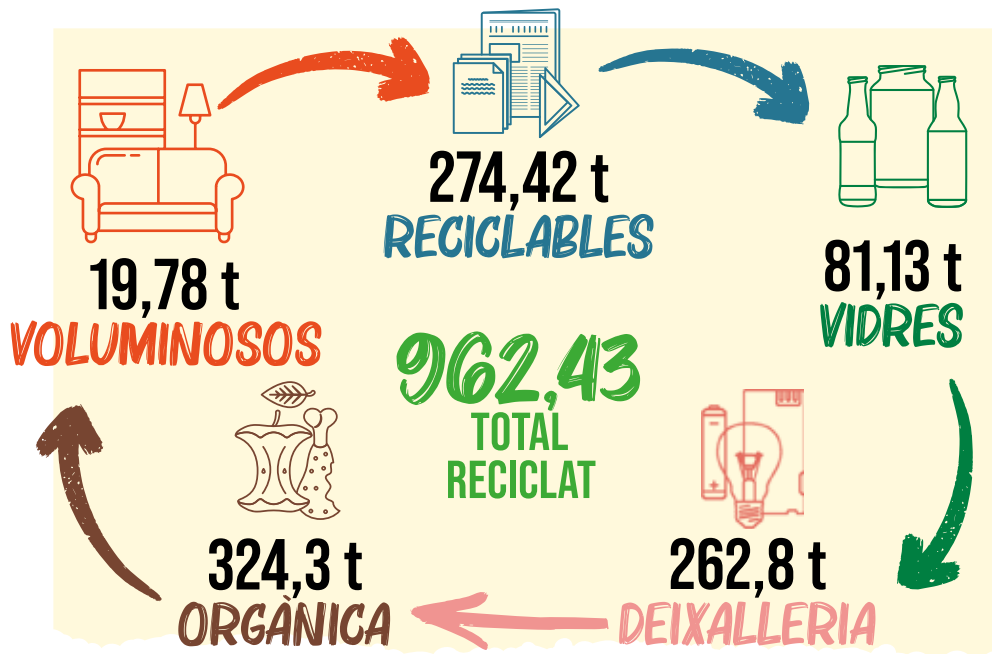
Aquests són els resultats de les quantitats recollides a Aiguafreda per a totes les fraccions: orgànica, reciclables, rebuig, andròmines, deixalleria i vidre durant l'any passat. De manera selectiva s'han recollit un total de 962,43 tones sobre un total de 1.203,67 t, valor que representa un 79,96%. Després del procés de triatge de les deixalles recollides, un cop s'han extret tots els impropis de cada fracció, s'han pogut recuperar 823,38 t (un 68,41 % del total recollit).

A Aiguafreda la generació de residus per càpita és d'1,29 kg/hab/dia, i tot i que disminueix lleugerament respecte l'any anterior continua situant-se per sobre de

la mitjana de la Mancomunitat La Plana però similar a la mitjana de Catalunya.

La matèria orgànica recollida per cada habitant d'Aiguafreda durant aquest any és de 353,7 g/hab/dia i la mitjana catalana és aproximadament de 150 g/hab/dia. Així doncs, Aiguafreda es troba a més del doble de matèria orgànica recollida per habitant que la mitjana catalana. Que aquesta dada augmenti és un bon indicador de recollida selectiva, especialment de la fracció orgànica.

Mantenir indrets naturals lliures d'elements contaminants afavoreix la biodiversitat d'aquests entorns, fràgils davant la pressió d'elements no naturals. ●

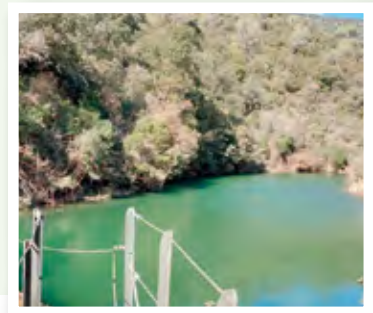


● MEDI AMBIENT

Recuperat el Pantà de Picamena

L'aiguat del temporal Glòria va col·lapsar el Pantà de Picamena amb pedres, sorres i llims. Aquest pantà es troba situat a mig curs de la Riera d'Avencó. A fi de recuperar la capacitat d'emmagatzament, s'hi han extret un total de 2000 m³, rebaixats en amplada i llargada del pantà. L'actuació s'ha dut a terme d'acord amb les indicacions del Parc Natural del Montseny i de l'Agència Catalana de l'Aigua.

Una part de les graves extretes s'han pogut dipositar a la Pedrera dels Frares (en procés de tancament) i les sorres i llims han servit per a refer tota la pista d'Avencó, evitant desplaçaments de terres i mantenint el material extret a la mateixa vall. El Pantà de Picamena és la principal font de proveïment d'aigua d'Aiguafreda (les altres dues són el Pou de les Canes i l'aigua provinent del Ter). L'actuació ha comptat amb una subvenció de l'ACA. ●



● MEDI AMBIENT

Ús de la minideixalleria durant l'any passat

Malgrat el poc temps d'implantació de les dues minideixalleries municipals ja tenen un ús consolidat tal com es pot comprovar per les dades d'utilització del servei. Durant l'any 2021 s'hi han recollit un total de 298 tones, essent piles i bateries el concepte del que se n'ha recollit més volum.

Recordem que s'hi poden dipositar els següents elements: CDs i DVDs, cartutxos d'impresora, petits aparells elèctrics (mòbils, etc), piles i bateries, esprais, bombetes incandescents, halògenes, leds...

Aiguafreda compta amb dues minideixalleries. Una situada a la Plaça de l'Ajuntament i l'altra al Parc de la Plateria. ●





● CULTURA

Les obres de la nova biblioteca d'Aiguafreda

A finals d'any van començar les obres de la futura biblioteca d'Aiguafreda que ocuparà les antigues escoles públiques. Les obres contempen una renovació integral del conjunt arquitectònic per a adequar-lo a la nova funcionalitat, mantenint l'estructura i els elements propis d'aquest edifici, construït l'any 1931. Tindrà diferents àmbits com espais de lectura i estada per a adults, espais per a treball telemàtic, àmbit infantil, sala d'exposicions i biblioteca d'estiu al jardí interior. El conjunt quedarà integrat urbanísticament a la cruïlla del Pas-seig de Catalunya amb el Carrer de Salvador Dachs.

La remodelació de l'espai ha sofert un contratemps important quan el mes de maig es va rebre la confirmació que l'empresa que fa les obres de la nova biblioteca deixava el projecte. A partir d'aquell moment es van mantenir reunions amb l'ajudi-

catària de la licitació, però la situació de concurs de creditors en què es troba no ha permès la seva continuïtat. La crisi del sector, motivada especialment per l'augment de preu dels materials entre altres causes, ha abocat a la fallida. També han quedat a mitges o pendents d'iniciar altres obres públiques de la mateixa empresa en municipis del rodal.

L'Ajuntament va iniciar el procediment per a una nova adjudicació iniciant converses amb possibles noves adjudicatàries per a la continuïtat de l'obra que s'han vist materialitzades en el Ple extraordinari de juliol on s'ha adjudicat la continuïtat a una nova empresa. Fins ara, l'obra avançava a bon ritme i d'acord amb el projecte previst. Tanmateix, aquesta interrupció comportarà un endarreriment en la posada en marxa de l'equipament. Durant el temps d'aturada el recinte ha quedat perimetrat per qüestions de seguretat. ■



● CULTURA

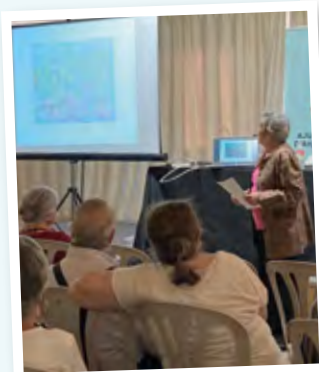
Renovant el compromís amb la Flama del Canigó

La vigília de Sant Joan es va rebre la Flama del Canigó, que va permetre encendre la foguera simbòlica de la Plaça Major. Els portadors, vinguts de la Catalunya Nord, van llegir el manifest reivindicatiu en favor de la llengua catalana, en aquesta renovació del compromís en la llengua que uneix tots els Països Catalans. ■

● CULTURA

La biblioteca Lluís Millet i Pagès, 40 anys

Dins dels actes commemoratius del 40è aniversari de la Biblioteca Lluís Millet i Pagès, va tenir lloc una conferència sobre els suports de l'escriptura al llarg dels temps. La presentació es va fer a la sala El Talleret i va anar a càrrec de Carola Duran, que va fer un recorregut històric per aquests suports: des dels primers escrits sobre pedra i tauletes de fang, fins a la invenció de la impremta. L'acte es va cloure amb un debat amb qüestions sobre la temàtica exposada. ■





● CULTURA

Concert a la Font d'en Pinós

A mitjans de juny va tenir lloc un **concert a la Font d'en Pinós amb Bort 77**. L'acte, organitzat per Vadefonts, va ser seguit per un públic nombros que va poder conèixer el repertori d'aquest duet de guitarres i veu. Els assistents també van poder veure els darrers treballs de condicionament i restauració duts a terme al paratge de la Font d'en Pinós. 🎵



● CULTURA

Els guanyadors del concurs literari

El divendres 29 d'abril es va fer el lliurament dels premis als guanyadors del concurs literari 'Rates de biblioteca' organitzat per la Biblioteca Lluís Millet i Pagès i que es van donar a conèixer el passat dia de Sant Jordi.

Atesa la qualitat de les obres presentades el jurat a decidit atorgar diversos accèssits. Els premis van fer lectura de les seves obres davant del públic que va poder gaudir de les seves narracions.



El jurat estava format per mestres de diferents escoles públiques va atorgar els premis als següents concursants:

Categoria Infants

Ponç Masllorens Castillo,
Pere Saurí Torrent (accèssits)
i **Guinot Masllorens Castillo**
(guanyador).

Categoria Joves

Sara Piedrafita Sánchez
(guanyadora)

Categoria Adults

Marta Alerm Pujolàs (accèssit)
i **Anna Castillo Solans**
(guanyadora). 🎵

● CULTURA

Les catifes de Corpus van tornar a guarnir els carrers

Aquest mes de juny es van tornar a confeccionar catifes de Corpus als carrers d'Aiguafreda. Des de primera hora del matí **tot de voluntaris van treballar sobre dibuixos i perfils que s'havien preparat des de setmanes abans**, juntament amb els tints de material. La nombrosa participació va permetre tornar a tenir les catifes a punt per a la processó de la tarda. Enguany cal destacar la participació de diferents entitats que van fer la seva catifa, i també l'homenatge a Eugeni i Josep Moreno, traspassats recentment i que havien col·laborat activament en aquesta festa. **Un agraïment als organitzadors i als participants! Fins l'any vinent!** 🎵





● ENSENYAMENT

Una setmana d'intercanvi amb alumnes d'altres països

A finals d'abril alumnes i professors de diferents països europeus van conviure amb els escolars de 5è i 6è de l'Escola La Muntanya dins del projecte Erasmus+.

La rebuda va consistir en un acte de benvinguda per part dels alumnes de La Muntanya i un dinar col·lectiu. El comiat va ser una festa amb mostra de diferents tradicions catalanes (geganers, ball de gitanes, batucada, diables) i un sopar de més de 90 participants, organitzat per pares i mares de l'escola que van aportar les seves espa-

cialitats culinàries a tothom. Els alumnes procedien de Croàcia, Eslovàquia, Lituània i Turquia. A part de la convivència amb els nostres alumnes, van poder conèixer Aiguafreda, Vic i Barcelona.

El projecte d'intercanvi va acabar al mes de juny amb la darrera sortida del curs, amb alumnes d'Aiguafreda que han visitat Eslovàquia.

Els visitants van agrair a tota la comunitat educativa, escola, alumnes i famílies les atencions rebudes i la vivència d'aquests dies compartits. 🍷

● ENSENYAMENT

Músics cuiners

A mitjans de juny l'escola de música La Clau de Sol va oferir el concert de final de curs a la sala El Talleret mostrant els avenços assolits pels seus estudiants durant el curs. La novetat del concert va ser la interpretació de la cantata "Rebel·lió a la cuina", una peça llarga amb narració i intervencions musicals, que va demostrar el nivell de professors i alumnes. 🍷



● ENSENYAMENT

Concert a la Plaça Major

L'Orquestra Amateur de l'Escola municipal de música d'Aiguafreda va fer un concert a la Plaça Major on va interpretar algunes peces del seu repertori que inclou des d'estàndards del jazz fins a bandes sonores de pel·lícules.

Era la primera actuació en espai obert des de la seva fundació fa uns dos anys. Tothom que es trobava a la plaça va poder **gaudir de la qualitat interpretativa del conjunt** tot desitjant futures audicions de l'Orquestra. 🍷





● JOVENTUT I INFÀNCIA

La Festa de la Infància

A començaments de juliol es va celebrar la Festa de la Infància organitzada pel Consell d'Infants d'Aiguafreda i l'Ajuntament d'Aiguafreda. Els nens van poder participar en una gimcana d'aigua i una festa de l'escuma al Camp d'Esports. La valoració és positiva, ja que hi van assistir una seixantena de persones de 0 a 12 anys. 🍷



● ENSENYAMENT

Els nostres alumnes, al Cantània

El diumenge 5 de juny va celebrar-se el concert "Cantània" amb l'espectacle 'Clara, l'art per dins' a l'Auditori de Granollers. Els alumnes de 5è de l'escola La Muntanya d'Aiguafreda van compartir escena amb escolars de Cardedeu, la Llagosta, Montornès del Vallès, Parets del Vallès, Mollet del Vallès i Sant Fost de Campsentelles en un recorregut musical i artístic. El projecte "Cantània" es va celebrar aquest cap de setmana a diferents capitals de comarca simultàniament i pretén endinsar els joves en el cant i la cultura musical.



I al Fem Dansa !

Escolars de P5 i de 2n. de l'escola La Muntanya van participar també al FemDansa. Aquesta ballada col·lectiva es va celebrar a l'Ametlla del Vallès i va aplegar més de 500 alumnes d'Aiguafreda, la Garriga, Lliçà de Vall i l'Ametlla del Vallès. Es tracta de la primera edició d'aquest esdeveniment en què es treballa la dansa com a part integrant del procés educatiu. 🍷



● JOVENTUT I INFÀNCIA

Festes de la Infància i de la Joventut



Aquest juliol s'han reprès a plena dinàmica la Festa de la Infància i la Setmana de la Joventut. La primera organitzada pel Consell d'Infants d'Aiguafreda i l'Ajuntament d'Aiguafreda va comportar una gimcana d'aigua i una festa de l'escuma al Camp d'Esports. Hi van assistir una seixantena de nens i nenes de menys de 12 anys.

La Setmana de la Joventut es va dur a terme de l'11 al 15 de juliol i va ser organitzada per El Punt (Servei d'Informació Juvenil d'Aiguafreda i St. Martí de Centelles). Les diferents activitats es van celebrar entre els dos municipis. 🍷





● ESPORT

La Ultra del Montseny

Més de 600 runners van prendre part a la prova de resistència Ultra del Montseny que es va celebrar el passat mes d'abril. Aquesta competició, la de més distància que tenen lloc al massís, té la sortida de manera itinerant als diferents pobles del Montseny. Constava de tres proves: Viladrau-Aiguafreda, Montseny-Aiguafreda i finalment, la *Ultra*, Aiguafreda-Aiguafreda que recorria 80 km. La sortida de la prova llarga va ser a les 6.00 h del matí i van anar arribant corredors fins a mitjanit. Cal destacar la victòria de l'atleta aigüafredenc Valentí Viñas a la categoria Master.

L'organització comptava amb avituallaments i assistència al llarg del trajecte; menjar i hidratació a l'arribada, a part de serveis de massatge i transport pels atletes. 🏃



● ESPORT

Èxit de la Caminada del Lupus



Més de 700 persones van participar en algun dels recorreguts que es proposaven en aquesta caminada solidària en benefici de la Fundació Catalana del Lupus.

El bon temps va acompanyar l'edició d'aquest passat diumenge que ha estat la de més participació de les que s'han fet fins ara. Un agraïment a tots els participants! 🏃



● COMERÇ I SERVEIS

Servei dispensador de paqueteria Citypaq

Servei de recollida de paquets 24h a Aiguafreda. Es tracta d'un moble dispensador de paquets, operatiu permanentment, per tal de poder recollir-los a l'hora que millor ens convingui si no ens trobem a casa en el moment del lliurament. Té calaixos de seguretat de diferents mides. El servei es troba gestionat per Correus i el trobareu a la Plaça de l'Ajuntament, al costat del local dels Vigilants Municipals.



I si no hi apareix?

En determinades compres pot ser que no aparegui l'opció de lliurament en aquesta terminal. En aquests casos cal especificar l'adreça de Correus de Centelles (Rambla del Camp de l'Aigua), que és la sucursal que en farà la gestió i que dipositarà el paquet al Citypaq d'Aiguafreda (no cal anar a Centelles).



Com funciona?

Quan es fa la compra d'un determinat producte per Internet cal especificar el lloc de recollida. En aquest cas el terminal Citypaq d'Aiguafreda, que s'identifica amb el número: **S2001428D**.



Com sabré que m'ha arribat el paquet?

Un cop el servei dipositi el paquet al Citypaq, rebreu un missatge al mòbil amb un codi d'obertura. A partir d'aquest moment, el podreu recollir a qualsevol hora. 🏃



● ESPORTS

Els nous vestidors del camp d'esports

Aquest mes s'han posat en servei els nous vestidors del camp d'esports. La remodelació integral de la instal·lació, que s'ha dimensionat per donar servei a totes les activitats esportives, compta amb tres vestidors, espai de gestió i consergeria i lavabos adaptats. La recent pandèmia ha condicionat poder disposar de més espais destinats a la higiene evitant-ne l'ús compartit. També s'ha canviat tota la instal·lació de fibrociment de la teulada i s'ha habilitat rampa d'accés al conjunt. Han quedat anul·lats els antics vestidors situats sota la piscina i exclusius del tennis, que s'utilitzaran com a magatzem.

Aquesta obra forma part del projecte de remodelació del camp d'esports, iniciat amb la nova pista poliesportiva, l'enjardinat del seu entorn i que ha de continuar amb la construcció de les noves pistes de tennis. ■



VESTIDORS



ZONA DE DUTXES



LAVABOS ADAPTATS



Aiguafreda per Ucraïna

1 € per habitant

2.584 €

Donació al Fons Català de Cooperació al Desenvolupament

● SOLIDARITAT

2584 € per Ucraïna, un euro per cada habitant d'Aiguafreda

Tothom que viu a Aiguafreda pot sentir-se partícip de l'ajuda al poble ucraïnès



Segons les dades del padró Aiguafreda comptava el març de 2022 amb una població de 2584 habitants, aquesta és la quantitat que l'Ajuntament va aprovar per a ser lliurada al Fons Català de Cooperació al Desenvolupament en la campanya de suport a la població víctima del conflicte armat a Ucraïna. D'aquesta manera Aiguafreda ha estat el primer municipi català que ha

donat tants euros com habitants per a aquesta causa humanitària.

Cada any l'Ajuntament fa aportacions al FCCD en aquelles causes prioritzades pel mateix Fons, com han estat els afectats pels terratrèmols a Mèxic i Haití, el tsunami a Indonèsia, l'erupció volcànica a Guatemala o els refugiats víctimes de conflictes armats a la Mediterrània oriental, entre altres. ●

● SOLIDARITAT

La UE Aiguafreda i el FC Osona Sud, amb Ucraïna

Diferents entitats del poble han participat en la recollida de material per a ser enviat al país eslav. També ho han fet la UE Aiguafreda i del FC Osona Sud. A l'acte s'hi va convidar una família ucraïnesa resident a Aiguafreda que va agrair la solidaritat de tothom. L'Aiguafreda va fer servir la seva segona equipació, dels mateixos colors que la bandera ucraïnesa. ●



● PATRIMONI

Actuacions als dòlmens

Aquesta primavera s'han enllestit els treballs de manteniment i de posada en valor dels dòlmens de Cruïlles i de Serra de l'Arca II.

En el cas de Cruïlles, s'ha instal·lat una barana de fusta perimetral en substitució de la corda que s'havia col·locat inicialment i que havia estat objecte de sostracció en diverses ocasions; així mateix, s'ha reforçat el faristol interpretatiu i s'ha eliminat vegetació invasiva.

En el cas del dolmen de Serra de l'Arca II, també conegut com a "Costa de Can Brull" o, popularment, com a "dolmen d'Aiguafreda", ha estat la primera intervenció museïtzadora del monument que s'ha fet mai. Ha consistit en l'eliminació selectiva de vegetació, que dificultava la visió de conjunt, la instal·lació d'unes baranes de fusta que delimiten el perímetre d'interès



patrimonial i la col·locació d'un faristol interpretatiu del monument. Ambdues actuacions s'han fet amb els mateixos recursos (materials, colors, etc.), amb la idea de comunicar al visitant que es troba en un espai patrimonial unitari. L'objectiu d'aquestes actuacions es continuar potenciant el megalitisme com un dels eixos bàsics de l'oferta cultural i turística d'Aiguafreda. ●



● FUNCIONAMENT MUNICIPAL

Relleu al Jutjat de Pau d'Aiguafreda

El mes d'abril es va celebrar un Ple Extraordinari on es va formalitzar el relleu al Jutjat de Pau d'Aiguafreda. Durant l'acte es va reconèixer i valorar la tasca d'Antoni Berruezo després d'haver estat 18 anys en el càrrec, i de Josep Moreno, traspassat recentment i trobant-se en exercici del càrrec. Es van lliurar guardons de reconeixement en un acte emotiu de comiat i gratitud.

Els nous jutges de pau són Anna M. Pascual, treballadora de l'Ajuntament i que, entre altres activitats duia a terme les tasques de gestió del mateix jutjat i recentment jubilada. És la segona dona que ocupa el Jutjat de Pau d'Aiguafreda, després de M. Àngels Vila (2007-2011). Com a Jutge de Pau suplent va ser escollit Manel Rodríguez, col·laborador en diverses iniciatives solidàries i també jubilat recentment.



El Ple va aprovar per unanimitat el reconeixement als jutges sortints i el nomenament dels nous. L'Ajuntament va agrair la tasca constant i el bon fer en el càrrec dels jutges sortints, també el compromís dels nous jutges de pau en els anys propers. ●

● FUNCIONAMENT MUNICIPAL

Marcatge horari a l'Ajuntament

D'acord amb el marc legal sobre relacions laborals entre administració i personal laboral, s'ha instaurat el fitxatge horari a l'Ajuntament d'Aiguafreda. S'han instal·lat terminals de marcatge a totes les dependències municipals (edifici de l'ajuntament, nau de la brigada, escola, Casal...) connectades telemàticament amb els serveis centrals. Després d'un temps de prova, el marcatge horari ja es troba operatiu per a tots els treballadors. ●





● FUNCIONAMENT MUNICIPAL

Nou conveni laboral pels treballadors municipals

Després d'un temps de negociació entre Ajuntament, representants dels treballadors i representants sindicals, **s'ha signat el conveni marc dels treballadors funcionaris de l'Ajuntament d'Aiguafreda**. Aquest conveni, que també s'estén al personal laboral, contempla l'actualització de les relacions entre treballadors i Ajuntament i incorpora diferents millo-

res en el marc de la conciliació laboral-familiar com la flexibilitat horària en entrades i sortides per a determinats col·lectius, una adequació a normativa actual dels permisos regulats (paternitat), actualitzacions en diferents conceptes com assegurances laborals i un complement de productivitat. Aquest conveni ha estat aprovat pel plenari municipal i té una vigència de quatre anys. ■

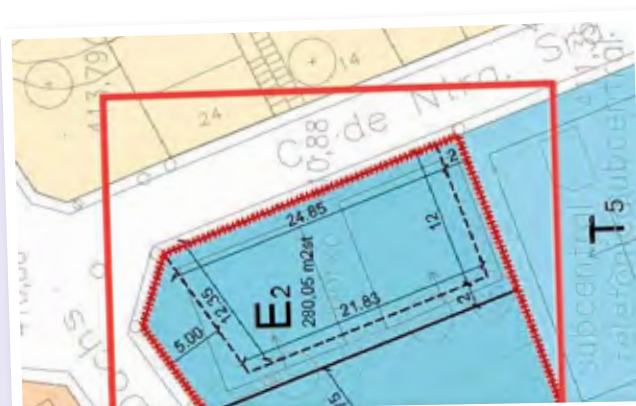
● SALUT

Trobada amb responsables del Departament de Salut

El mes de juny va tenir lloc una reunió amb el Departament de Salut per abordar diferents qüestions sobre l'atenció sanitària al nostre poble. Es van tractar temes vinculats al servei, atenció domiciliària a persones grans i disponibilitat de professionals. També es va tractar sobre el futur CAP, que ja disposa de l'habilitació urbanística corresponent i del Pla Funcional elaborat pel mateix Departament.

L'entrada en servei del nou centre està previst per al 2024 i anirà emplaçat al Carrer de Núria a la part superior de l'espai que ocuparà el futur centre de cultura i biblioteca municipal.

Aquesta reunió és la continuació de les trobades que s'han anat mantenint amb la Conselleria aquests darrers temps i que han de seguir fins assolir els serveis i equipaments previstos. ■





● GENT GRAN

El nou jardí del Casal Sant Jordi



Coincidint amb l'assemblea de socis d'aquest juliol, es va estrenar la remodelació del jardí del Casal Sant Jordi. L'acció ha suposat l'eliminació de l'antiga bassa i la substitució de l'anterior arbrat malmès, per un nou espai apte per a actes i celebracions. L'àmbit té de prop de 180 m² de gres, nova il·luminació, arbres, bancs i nou enjardinament perimetral. D'aquesta manera es disposa d'un nou espai per al casal i el poble. Aquesta obra, reclamada pels socis del Casal, va rebre suport majoritari en els pressupostos participatius d'enguany.

A l'assemblea de socis, es van tractar temes d'actualitat que afecten el Casal i es va posar de manifest l'augment de participació que han tingut totes les activitats durant aquest final de curs. També la voluntat de reprendre la plena activitat aquest setembre, després d'un temps a mig gas. ■

● GENT GRAN

El Casal Sant Jordi participa en sessions formatives

Aquesta primavera es van celebrar unes jornades formatives adreçades a les juntes directives de les associacions de gent gran dels municipis de la Mancomunitat La Plana amb l'objectiu de continuar amb la seva capacitat, l'intercanvi de coneixements i la creació i l'enfortiment de vincles entre les entitats.

La valoració de les jornades ha estat molt positiva, tant pel que fa als continguts de la formació, com per l'espai de trobada en el que s'han pogut compartir informacions i conèixer realitats de les diferents juntes i casals dels municipis de la Mancomunitat La Plana. A les dues sessions hi han participat un total de vuit juntes directives, entre les quals la del Casal Sant Jordi. ■

● GENT GRAN

El Casal recupera la seva Festa Major



Després de dos anys sense poder-se celebrar, el Casal va tornar a celebrar la seva festa de Sant Jordi amb un dinar de germanor. Més de 70 participants es van retrobar en una festa que reprèn la dinàmica del mateix Casal d'abans de la pandèmia. L'àpat va acabar amb un sorteig de regals, obsequi d'empreses i comerços d'Aiguafreda. ■

